

Carta Educativa

Concelho de Matosinhos



ANEXOS



ANEXO 1 – Análise educacional por Agrupamento e por freguesia

Como já foi afirmado anteriormente, a actual gestão do sistema público de educação pré-escolar e do ensino básico tem como unidade fundamental o Agrupamento de Escolas, cuja área de influência pode não coincidir inteiramente com a área de uma, ou de um conjunto de freguesias. No entanto, para facilitar uma análise quantitativa da situação, iremos analisar estes subsistemas, numa perspectiva conjugada de Agrupamento, para o caso das escolas de 2º e 3º ciclos que são sede de Agrupamento, e de freguesia, para o caso da situação no pré-escolar e 1º ciclo. Deste modo, não será aqui considerado isoladamente o Agrupamento Horizontal do Padrão da Légua, sendo as respectivas escolas integradas nas freguesias onde se localizam.

Por outro lado, a população escolar dos jardins-de-infância e escolas de 1º ciclo de iniciativa privada será, naturalmente, considerada na freguesia de localização.

Para uma melhor compreensão dos dados que serão expostos, interessa recordar que os valores das taxas, que serão apresentadas, são indicativos e terão de ter leituras cuidadas, porque, entrando em consideração com os valores da população residente, só em momentos censitários, estes valores podem ser considerados reais. Acrescente-se que estamos a meio do período entre censos, o que aumenta a margem de erro cometido.

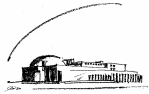
As taxas de pré-escolarização, ou de escolarização, são calculadas entrando em consideração com a projecção do número de residentes com a idade correspondente, obtida a partir do censo à população de 2001. No caso do pré-escolar, as idades correspondentes são os 3,4 e 5 anos,

para o 1º ciclo, dos 6 aos 9 anos de idade, no 2º ciclo, 10 e 11 anos e, finalmente, para o 3º ciclo, dos 12 aos 15 anos, idade em que termina a obrigatoriedade de frequência escolar.

Uma atenção especial, conforme referimos, deve ser dada à leitura dos números, tendo sempre em atenção que a facilidade de mobilidade, entre freguesias e concelhos, implica que, muitas vezes, a localização da escola frequentada e a residência não coincidam. Este facto contribui para explicar a existência de taxas de escolarização superiores a 100 %, situação que pode ocorrer quando algumas das crianças que frequentam uma escola, ou um conjunto de escolas, residem em local distinto ou têm idades que não coincidem com as idades ideais de frequência dos anos de escolaridade em análise.

As taxas muito baixas, de igual modo, não significam, obrigatoriamente, falhas de escolarização mas podem, por exemplo, indicar uma maior mobilidade para outros locais, sem que a recolha de dados efectuada tenha permitido identificar esse caso.

Nos gráficos, optou-se por apresentar a evolução de população escolar nos anos de entrada nos ciclos correspondentes, para além da evolução da totalidade da população escolar do ciclo e da população residente com idade correspondente. A observação da variação do número de alunos no ano de entrada, em cada ciclo, permite-nos, mais facilmente, inferir qual vai ser a tendência de evolução futura nesse ciclo.



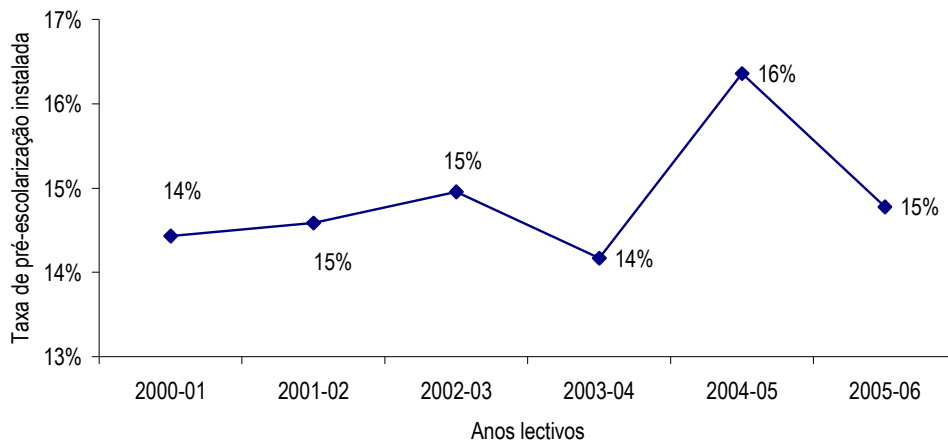
1 – Agrupamento Vertical de Custóias

O Agrupamento Vertical de Custóias é constituído por dois jardins-de-infância, três escolas de 1º ciclo e pela escola sede de agrupamento, EB 2,3 de Santiago, todos situados na freguesia de Custóias.

Não há qualquer jardim-de-infância, ou escola de ensino básico, de iniciativa privada, na freguesia.

Pré-escolar

Gráfico 1-1
Evolução da taxa de pré-escolarização instalada, na freguesia de Custóias



FONTE –Inquérito às escolas e INE – Recenseamento Geral da População e Habitação 2001

Tabela 1-1
Jardins-de-infância da freguesia de Custóias: número de salas e estado de conservação

Jardim-de-infância	Nº de salas	Estado de conservação
Jl n.º 1 de Custóias	2	Insuficiente
Jl n.º 2 de Custóias	2	Bom
TOTAL	4	

FONTE – Inquérito às escolas

NOTA – A apreciação do estado de conservação baseia-se num estudo realizado pela Faculdade de Arquitectura do Porto

Em 2005-2006, são 90 as crianças que frequentam as quatro salas dos dois jardins-de-infância de Custóias. Este número, que não tem variado muito ao longo dos últimos seis anos, corresponde a 15% da população residente com idades compreendidas entre os 3 e os 5 anos de idade.

Em 2005-2006, apenas 6 crianças de 3 anos se encontram inscritas nos jardins-de-infância de Custóias.

Uma parte significativa dos residentes na freguesia frequenta jardins-de-infância de outras freguesias vizinhas, especialmente Leça do Balio e Senhora da Hora. Entrando em consideração com estas crianças é-nos permitido afirmar que a taxa de pré-escolarização da freguesia é superior a 43%.

Comparando a frequência dos jardins-de-infância de Custóias, entre os anos 2000-2001 e 2005-2006, verifica-se uma variação positiva de 7%. No mesmo período, a população estimada, com idades correspondentes ao pré-escolar, aumentou 4,6%.

Tabela 1-2
Frequência dos jardins-de-infância e população estimada de Custóias, entre os 3 e os 5 anos de idade, de 2000-2001 a 2005-2006

CUSTÓIAS	Frequência dos jardins-de-infância	Número de residentes, entre os 3-5 anos de idade
2000-01	84	582
2001-02	84	576
2002-03	86	575
2003-04	86	607
2004-05	98	599
2005-06	90	609

FONTE – Inquérito às escolas e INE – Recenseamento Geral da População e Habitação 2001

1º ciclo do ensino básico

Nas três escolas do 1º ciclo, de Custóias, funcionam 23 turmas em 13 salas. Como é evidente ao observarmos a relação entre o número de turmas e de salas, a maioria destas turmas é obrigada a funcionar em regime de desdobramento.

Tabela 1-3
Escolas do 1º ciclo de Custóias, situação em 2005-2006

Escolas	Salas	Turmas	Estado de conservação	Regime de funcionamento		
				Normal	Manhã	Tarde
EB1 de Santiago	5	10	Não Classificado	0	5	5
EB1 de Gatões	5	9	Razoável	0	5	4
EB1 de Esposade	3	4	Razoável	2	1	1
TOTAL	13	23		2	11	10

FONTE – Inquérito às escolas

NOTA – A apreciação do estado de conservação baseia-se num estudo realizado pela Faculdade de Arquitectura do Porto

Por outro lado, a EB1 de Esposade possui apenas três salas de aula, o que impede, assim, a possibilidade de funcionar com uma turma em regime normal, por cada ano de escolaridade.

Tabela 1-4
Frequência das escolas de 1º ciclo, em Custóias, em 2005-2006

Escola	1º ano	2º ano	3º ano	4º ano	TOTAL
EB1 de Santiago	55	60	42	44	201
EB1 de Gatões	41	58	53	39	191
EB1 de Esposade	16	12	22	18	68
TOTAL	112	130	117	101	460

FONTE – Inquérito às escolas

Os 460 alunos que frequentam as escolas de 1º ciclo da freguesia, correspondem a cerca de 60% da população estimada na faixa etária dos 6 aos 9 anos.

Também no 1º ciclo se faz sentir o facto de muitas crianças frequentarem estabelecimentos de ensino noutra freguesia de Matosinhos, ou até fora do concelho. Só no 1º ano de escolaridade, nas escolas das outras freguesias de Matosinhos, foram recenseadas 52 crianças residentes em Custóias, o que corresponde a 28% do número estimado de crianças, aqui residentes, com 6 anos de idade.

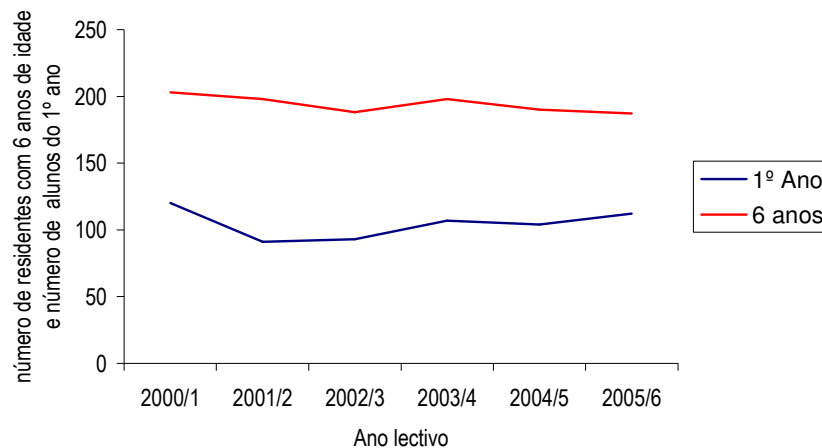
É interessante verificar que a uma previsível diminuição de 7,5% da população residente em Custóias, com idades compreendidas entre os 6 e 9 anos, correspondeu uma diminuição de cerca de 22% na população estudantil do 1º ciclo. Se compararmos com o que acontece com o ano de entrada no ensino básico, em que a uma diminuição semelhante de população estimada, com 6 anos de idade, corresponde uma diminuição de apenas 6,7%, parece ter ocorrido um emagrecimento do ciclo através do aumento da taxa de conclusão do 1º ciclo.

Tabela 1-5
Evolução da frequência no 1º ciclo, na freguesia de Custóias

CUSTÓIAS		1º ano	2º ano	3º ano	4º ano	TOTAL
	2000/1	120	148	146	177	591
2001/2	91	160	131	149	531	
2002/3	93	144	116	138	491	
2003/4	107	121	111	119	458	
2004/5	104	120	117	108	449	
2005/6	112	130	117	101	460	

FONTE – Inquérito às escolas

Gráfico 1-2
Varição do número de alunos do 1º ano de escolaridade e do número de crianças de 6 anos, residentes em Custóias, entre 2000-2001 e 2005-2006



FONTE – Inquérito às escolas e INE – Recenseamento Geral da População e Habitação 2001

2º e 3º ciclos do ensino básico

O 2º e 3º ciclos do ensino básico, na freguesia de Custóias, são assegurados pela EB 2,3 de Santiago. O 3º ciclo também pode ser frequentado na ES/3 do Padrão da Légua.

Qualquer uma destas escolas tem as instalações num estado de conservação geral considerado insuficiente, segundo o estudo realizado pela Faculdade de Arquitectura do Porto.

A EB 2,3 de Santiago foi construída para 30 turmas e, em 2005-2006, funciona com 30 turmas (12 de 2º ciclo e 18 de 3º ciclo), duas das quais dos cursos de Educação e Formação (Agente de Acção Educativa e Hortofloricultura e Jardinagem).

Tabela 1-6

Evolução do número de alunos na EB 2,3 de Santiago, Custóias, entre 2000-2001 e 2005-2006

Custóias		5º ano	6º ano	2º ciclo	7º ano	8º ano	9º ano	3º ciclo	ESCOLA
	2000/1	161	153	314	185	123	132	440	754
2001/2	175	147	322	150	152	122	424	746	
2002/3	153	148	301	149	120	134	403	704	
2003/4	159	153	312	136	112	109	357	669	
2004/5	153	166	319	139	120	76	335	654	
2005/6	121	132	253	142	108	121	371	624	

FONTE – Inquérito às escolas

Nos últimos 6 anos, a escola perdeu 2 turmas e 61 alunos, no 2º ciclo, e 4 turmas e 130 alunos, no 3º ciclo. Esta última diminuição foi atenuada pela criação de 2 turmas de educação e formação, frequentadas, este ano, por 30 alunos.

A ES/3 do Padrão da Légua foi construída para 36 turmas, tendo constituídas 41 turmas (17 de 3º ciclo e 24 do secundário), em 2005-2006. Encontra-se sobrelotada, com uma taxa de sobreocupação de 1,14. Esta taxa considera, naturalmente, todas as turmas da escola, ou seja, turmas do 3º ciclo e do ensino secundário.

Tabela 1-7
Evolução do número de alunos de 3º ciclo, e total, da ES/3 do Padrão da Légua, entre 2000-2001 e 2005-2006

	7º ano	8º ano	9º ano	3º ciclo	Total da escola
2000/1	76	103	56	235	957
2001/2	85	104	90	279	959
2002/3	91	87	108	286	1053
2003/4	159	95	94	348	1136
2004/5	166	147	103	416	1058
2005/6	129	159	150	438	994

FONTE – Inquérito às escolas

Ao longo dos últimos anos, a ES/3 do Padrão da Légua tem aumentado a sua população do 3º ciclo, compensando a quebra do número de alunos do ensino secundário.

É elevado o número de alunos, residentes em Custóias, que frequenta os 2º e 3º ciclos noutras freguesias. No recenseamento realizado verificou-se que 76 alunos, residentes em Custóias, se deslocam para outra freguesia para frequentar o 5º ano de escolaridade, tomando particular importância a deslocação para a Senhora da Hora (27 alunos) e S. Mamede de Infesta (29 alunos).

No 7º ano de escolaridade o movimento de alunos não é tão importante, mas, ainda assim, são 42 alunos deste ano de escolaridade que se movimentam entre Custóias e outra freguesia, assumindo particular importância, a deslocação para Guifões (15 alunos)

O insucesso nos três últimos anos, na EB 2,3 de Santiago, variou em torno dos 13,5%, no 2º ciclo, e dos 14%, no 3º ciclo, enquanto na ES/3 do Padrão da Légua, no 3º ciclo, a taxa média de insucesso nos três últimos anos foi de 21%.

Tabela 1-8
Taxas médias de insucesso no ensino básico, por ciclo, entre 2002-2003 e 2004-2005, na EB 2,3 de Santiago e na ES/3 do Padrão da Légua

Ano lectivo	Taxa de insucesso médio 2º ciclo	Taxa de insucesso médio 3º ciclo	
	EB 2,3 Santiago	EB 2,3 Santiago	ES/3º P. Légua
2002-2003	18,3%	17,2%	23,4%
2003-2004	13,5%	20,7%	20,4%
2004-2005	8,9%	15,3%	20,4%

FORTE – Inquérito às escolas

Ensino secundário

Haveria todo o interesse de determinar a taxa de escolarização no nível secundário. Tal não é possível, com rigor, visto não ter sido possível determinar o número de alunos que, residindo em cada uma das freguesias de Matosinhos, frequenta este nível de ensino nos concelhos vizinhos. No entanto, poderemos ter um indicador da escolarização, neste nível de ensino, determinando, para cada freguesia, a relação entre o número de alunos que, nela residindo, frequentam o 10º ano nas escolas secundárias e profissionais do concelho, e o número estimado total de residentes com 15 anos de idade. No caso de Custóias, o valor determinado foi de 55%.

Os alunos, residentes em Custóias, e que frequentam o 10º ano de escolaridade repartem-se pelas diversas escolas do concelho, assumindo especial importância a ES/3 do Padrão da Légua

que acolhe 48% deles, as escolas de nível secundário de Matosinhos (ES/3 e EP) que acolhem 29% e a ES/3 da Senhora da Hora que recebe 18% daqueles alunos.

A ES/3 do Padrão da Légua, tem os seus alunos com residências repartidas por várias freguesias pois situando-se na freguesia de Custóias, mas junto à confluência com as freguesias de S. Mamede de Infesta, da Senhora da Hora e de Leça do Balio, em partes praticamente iguais, alunos das quatro freguesias.

Tabela 1-9
Frequência do ensino secundário na ES/3 do Padrão da Légua

Anos lectivos	10º ano	11º ano	12º ano	TOTAL
2000/1	282	231	209	722
2001/2	231	218	231	680
2002/3	364	201	202	767
2003/4	318	234	236	788
2004/5	238	177	227	642
2005/6	195	163	198	556

FONTE – Inquérito às escolas

Nestes seis anos a quebra no número de alunos da ES/3 do Padrão da Légua foi de 23%.

A ES/3 do Padrão da Légua não tem em funcionamento qualquer curso tecnológico, apesar de estarem previstos na rede do Ministério da Educação.

Se observarmos os níveis de sucesso do secundário, por ciclos de 3 anos, relacionando o número de alunos que se matriculam num determinado ano lectivo e o número de alunos que concluem o 12º ano no final do terceiro ano lectivo verificamos, para a ES/3 do Padrão da Légua a situação da tabela seguinte

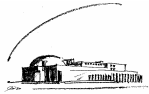
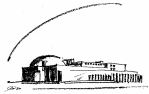


Tabela 1-10
Níveis de sucesso no ensino secundário, por ciclos de 3 anos, na ES/3 do Padrão da Légua

Ciclo de 3 anos	1º Agrupamento	2º Agrupamento	3º Agrupamento	4º Agrupamento
2000-2003	30,1%	39,0%	11,5%	19,2%
2001-2004	39,3%	29,6%	41,7%	42,5%
2002-2005	33,2%	43,3%	56,7%	60,0%

FONTE – Inquérito às escolas

Refira-se a melhoria significativa conseguida nos 3º e 4º agrupamentos, ao longo dos três anos observados.



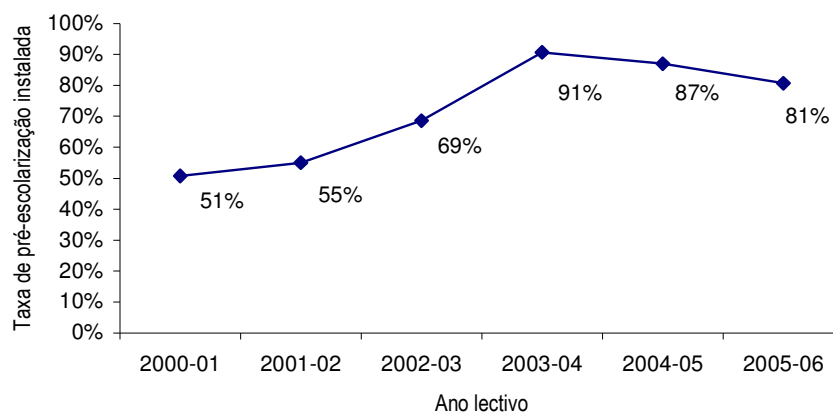
2 – Agrupamento Vertical Irmãos Passos – Guifões

O Agrupamento Vertical Irmãos Passos tem a sua sede na EB 2,3 Passos José, em Guifões, e é constituído, para além daquela escola, por uma EB1 (escola de 1º ciclo do ensino básico) e 3 EB1/JI (escolas do 1º ciclo do ensino básico com jardim-de-infância). Todas estas escolas se situam na freguesia de Guifões, com excepção da EB1/JI de Sendim, que pertence à freguesia de Matosinhos.

Há ainda dois jardins-de-infância privados pertencentes a IPSS e uma escola profissional que lecciona apenas cursos de educação e formação.

Pré-escolar

Gráfico 1-3
Evolução da taxa de pré-escolarização instalada, na freguesia de Guifões



FONTE – Inquérito às escolas e INE – Recenseamento Geral da População e Habitação 2001

Os cinco jardins-de-infância, com 10 salas, são frequentados por 234 crianças, dois terços das quais nas IPSS. A taxa de pré-escolarização instalada na freguesia é de 81%.

Tabela 1-11
Jardins-de-infância da freguesia de Guifões: número de salas e estado de conservação

Jardim-de-infância	Nº de salas	Estado de conservação
EB1/JI da Lomba	2	Insuficiente
EB1/JI de Monte Ramalhão	1	Mau
EB1/JI de Sendim	1	Razoável
Assoc. Soc. de Desenvolvimento de Guifões	3	Bom
Centro Cultural de Solidar. Social de Guifões	3	Razoável
TOTAL	10	-

FONTE – Inquérito às escolas

NOTA – A apreciação do estado de conservação baseia-se num estudo realizado pela Faculdade de Arquitectura do Porto

As crianças que frequentam estes jardins-de-infância dividem-se, em partes praticamente iguais, pelas diferentes idades, embora com um ligeiro predomínio para as de 5 anos de idade.

Para além das crianças que frequentam os jardins-de-infância da freguesia há, ainda, 67 que frequentam jardins-de-infância noutras freguesias do concelho, com especial destaque para a freguesia de Matosinhos, com 31 crianças, e Senhora da Hora, com 13 crianças. De igual modo, há 67 crianças residentes noutras freguesias, que frequentam os jardins-de-infância de Guifões, salientando-se, entre estas, 26 residentes na Senhora da Hora, 13 em Matosinhos e 12 em Custóias.

Pode afirmar-se que a taxa de pré-escolarização correspondente à freguesia é superior a 76%.

Tabela 1-12
Frequência dos jardins-de-infância e população estimada de Guifões, entre os 3 e os 5 anos de idade, de 2000-01 e 2005-06

	Frequência dos jardins-de-infância	Número de residentes, entre os 3-5 anos de idade
2000-01	143	282
2001-02	148	269
2002-03	188	274
2003-04	233	257
2004-05	241	277
2005-06	234	290

FONTE – Inquérito às escolas

Houve, nos últimos 6 anos, um crescimento efectivo da frequência do pré-escolar na freguesia de Guifões. Enquanto se estima que a população residente com idades compreendidas entre os 3 e os 5 anos tenha crescido 2,8%, a frequência dos jardins-de-infância aumentou mais de 63,6%.

1º ciclo do ensino básico

Tabela 1-13
Escolas de 1º ciclo de Guifões, situação em 2005-2006

Escolas	Salas	Turmas	Estado de conservação	Regime de funcionamento		
				Normal	Manhã	Tarde
EB1 Passos Manuel	4	5	Bom	3	1	1
EB1/JI da Lomba	5	5	Insuficiente	5	0	0
EB1/JI de Monte Ramalhão	6	6	Mau	6	0	0
EB1/JI de Sendim	6	6	Razoável	6	0	0
TOTAL	21	22		20	1	1

FONTE – Inquérito às escolas

NOTA – A apreciação do estado de conservação baseia-se num estudo realizado pela Faculdade de Arquitectura do Porto

Apenas duas turmas, da EB1 Passos Manuel funcionam em regime de desdobramento.

Tabela 1-14
Frequência das escolas de 1º ciclo, em Guifões, em 2005-2006

Escolas	1º ano	2º ano	3º ano	4º ano	TOTAL
EB1 Passos Manuel	24	22	19	31	96
EB1/JI da Lomba	20	31	25	14	90
EB1/JI de Monte Ramalhão	32	33	22	31	118
EB1/JI de Sendim	26	43	20	26	115
TOTAL	102	129	86	102	419

FONTE – Inquérito às escolas

Frequentam o 1º ciclo, em Guifões, 419 alunos, que correspondem a 120% da população residente estimada, com idade correspondente ao 1º ciclo do ensino básico. Esta taxa superior a 100% deve-se, sobretudo, ao afastamento de idade ideal de frequência do ciclo, por parte de alguns alunos, já que o número de alunos que estuda em Guifões, residindo noutras freguesias, não é suficiente para explicar este valor e, eventualmente, a um aumento real de residentes relativamente à população estimada.

Como reforço das hipóteses atrás apontadas, no período temporal em estudo, a uma diminuição de população residente, estimada, com idade ideal para a frequência do 1º ciclo, de 16,3%, verificou-se o aumento do número de alunos deste mesmo ciclo, numa percentagem de 16,1%. E mais se reforça esta constatação, se compararmos o número de alunos do 1º ano com a população estimada de 6 anos, em que também se observa uma variação no mesmo sentido.

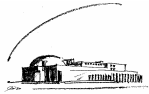
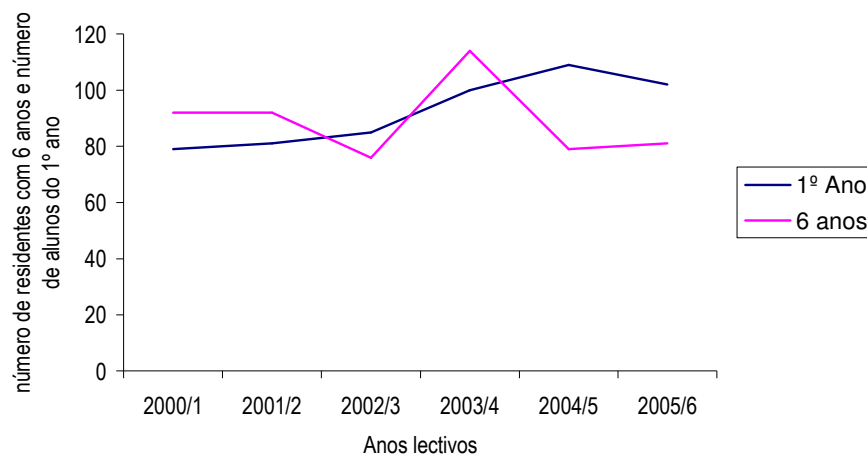


Gráfico 1-4
Varição do número de alunos do 1º ano de escolaridade e do número de crianças de 6 anos, residentes em Guifões, entre 2000-2001 e 2005-2006



FONTE – Inquérito às escolas e INE – Recenseamento Geral da População e Habitação 2001

Tabela 1-15
Evolução da frequência no 1º ciclo, na freguesia de Guifões

GUIFÕES		1º ano	2º ano	3º ano	4º ano	TOTAL
	2000/1	79	89	97	96	361
2001/2	81	120	103	122	426	
2002/3	85	95	100	108	388	
2003/4	100	107	78	116	401	
2004/5	109	108	112	81	410	
2005/6	102	129	86	102	419	

FONTE – Inquérito às escolas

2º e 3º ciclos do ensino básico

Os 2º e 3º ciclos do ensino básico são assegurados, na freguesia da Guifões, pela escola EB 2,3 Passos José que, no estudo da Faculdade de Arquitectura da Universidade do Porto, é considerada como apresentando um estado de conservação insuficiente.

A escola foi construída para 24 turmas e, em 2005-2006, funciona com 28 turmas (11 turmas de 2º ciclo e 15 turmas de 3º ciclo), duas das quais dos cursos de educação e formação (Empregado Comercial e Apoio Familiar e à Comunidade). Apresenta, assim, sobreocupação, com uma taxa de 1,17.

Tabela 1-16

Evolução do número de alunos da EB 2,3 Passos José, entre 2000-2001 e 2005-2006

Guifões		5º ano	6º ano	2º ciclo	7º ano	8º ano	9º ano	3º ciclo	ESCOLA
	2000/1	165	136	301	175	155	144	474	775
2001/2	170	155	325	136	142	117	395	720	
2002/3	149	155	304	142	121	125	388	692	
2003/4	149	157	306	144	117	124	385	691	
2004/5	128	126	254	135	131	70	336	590	
2005/6	111	127	238	143	123	100	366	604	

FONTE – Inquérito às escolas

Nos últimos 6 anos, a escola perdeu 2 turmas e 63 alunos, no 2º ciclo, e 4 turmas e 108 alunos, no 3º ciclo. Esta última diminuição foi atenuada pela criação de 2 turmas de educação e formação, frequentadas, este ano, por 32 alunos.

A diminuição do número de alunos na EB 2,3 Passos José foi superior a 20%, e acompanhou a diminuição da população com idade ideal para a frequência dos 2º e 3º ciclos.

Mais de 80% dos alunos da freguesia frequentam os 2º e 3º ciclos na escola EB 2,3 Passos José, com os restantes a espalharem-se por diversas freguesias, com especial destaque para Matosinhos, que acolhe 11 alunos do 5º ano e 13 do 7º ano.

O insucesso nos três últimos anos, na EB 2,3 Passos José, variou em torno dos 16%, no 2º ciclo, e dos 26% no 3º ciclo.

Tabela 1-17
Taxas médias de insucesso no ensino básico, por ciclo, entre 2002-03 e 2004-05, na EB 2,3 Passos José

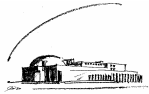
Ano lectivo	Taxa de insucesso médio 2º ciclo	Taxa de insucesso médio 3º ciclo
2002-2003	18,1%	20,4%
2003-2004	18,0%	28,1%
2004-2005	13,0%	30,1%

FONTE – Inquérito às escolas

Ensino secundário

Em termos indicativos, pode dizer-se que o número de alunos, residentes em Guifões, que frequentam o 10º ano nas escolas secundárias e profissionais do concelho, corresponde a 63% do número estimado de residentes, em Guifões, com 15 anos de idade.

Os alunos que frequentam o ensino secundário repartem-se principalmente pelas escolas de Matosinhos (só no 10º ano são 53) e Senhora da Hora (17 alunos no 10º ano).



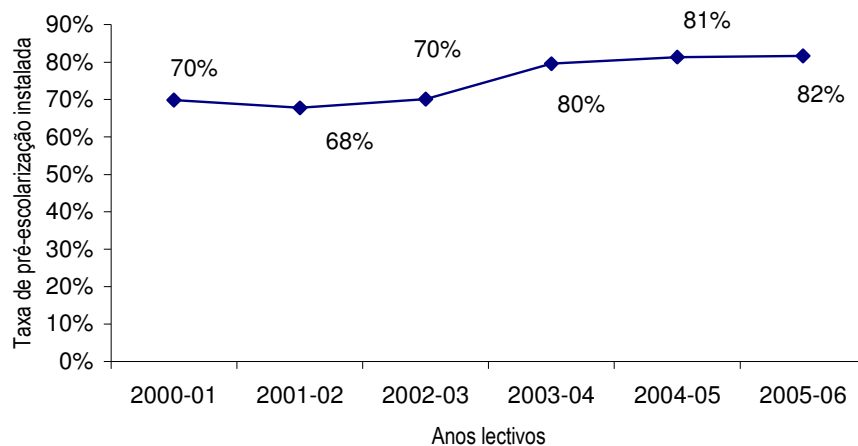
3 – Agrupamento Vertical de Lavra

O Agrupamento Vertical de Lavra tem a sua sede na EB 2,3 Dr. José Domingues dos Santos, em Lavra, e é constituído, para além daquela escola, por 3 EB1 e 3 EB1/JI. Todas estas escolas se situam na freguesia de Lavra.

Há ainda dois jardins-de-infância privados, um dos quais pertencente a uma IPSS.

Pré-escolar

Gráfico 1-5
Evolução da taxa de pré-escolarização instalada, na freguesia de Lavra



FONTE – Inquérito às escolas e INE – Recenseamento Geral da População e Habitação 2001

Os cinco jardins-de-infância da freguesia de Lavra, com 11 salas, são frequentados por 236 crianças, que correspondem a 82% da população residente na freguesia, com idades compreendidas entre os 3 e os 5 anos de idade.

Tabela 1-18
Jardins-de-infância da freguesia de Lavra: número de salas e estado de conservação

Jardim-de-infância	Nº de salas	Estado de conservação
EB1/JI de Agudela	3	Não Classificado
EB1/JI de Cabanelas	1	razoável
EB1/JI de Praia de Angeiras	2	bom
Centro Social Padre Ramos	3	Não Classificado
Jl Marujinho	2	Não Classificado
TOTAL	11	-

FONTE – Inquérito às escolas

NOTA – A apreciação do estado de conservação baseia-se num estudo realizado pela Faculdade de Arquitectura do Porto

As crianças que frequentam estes jardins-de-infância dividem-se, em partes praticamente iguais, pelas diferentes idades, embora com ligeiro predomínio para as de 5 anos de idade.

Para além das crianças que frequentam os jardins-de-infância da freguesia há, ainda, 45 que frequentam jardins-de-infância noutras freguesias do concelho, com enfoque especial para Matosinhos (27) e Perafita (10).

De igual modo, há 15 crianças residentes noutras freguesias que frequentam os jardins-de-infância da Lavra. Relativamente a estas, são de salientar as 11 crianças residentes em Perafita.

Pode afirmar-se que a taxa de pré-escolarização correspondente à freguesia é superior a 90%, constituindo a taxa mais elevada do concelho.

Tabela 1-19
Frequência dos jardins-de-infância e população estimada, de Lavra, entre os 3 e os 5 anos de idade, de 2000-2001 a 2005-2006

	Frequência dos jardins-de-infância	Número de residentes, entre os 3-5 anos de idade
2000-01	181	259
2001-02	189	279
2002-03	197	281
2003-04	241	303
2004-05	231	284
2005-06	236	289

FONTE – Inquérito às escolas

Houve, nos últimos 6 anos, um crescimento efectivo da frequência do pré-escolar na freguesia de Lavra. Enquanto se estima que a população residente com idades compreendidas entre os 3 e os 5 anos tenha crescido 11,5% a frequência dos jardins-de-infância aumentou mais de 30%.

1º ciclo do ensino básico

Tabela 1-20
Escolas de 1º ciclo de Lavra, situação em 2005-2006

Escolas	Salas	Turmas	Estado de conservação	Regime de funcionamento		
				Normal	Manhã	Tarde
EB1/JI da Agudela	5	5	Razoável	5	0	0
EB1 de Angeiras a)	2	2	Insuficiente	2	0	0
EB1 de Antela	4	3	Bom	0	3	0
EB1/JI de Cabanelas b)	6	3	Razoável	0	0	3
EB1 de Paiço	2	2	Razoável	2	0	0
EB1/JI da Praia de Angeiras	7	7	Bom	7	0	0
TOTAL	26	22		16	3	3

FONTE – Inquérito às escolas

NOTA – A apreciação do estado de conservação baseia-se num estudo realizado pela Faculdade de Arquitectura do Porto

a) Os alunos estão deslocados na EB1 /JI Praia de Angeiras;

b) Os alunos estão deslocados na EB1 de Antelo, enquanto decorrem obras de remodelação e ampliação

As seis turmas, a funcionarem em regime de desdobramento, resultam do facto da EB1/JI de Cabanelas se encontrar em obras e os seus alunos estarem a frequentar a EB1 de Antela.

A freguesia possui escolas de pequena dimensão, que não permitem o funcionamento em regime normal de um ano de escolaridade por turma. Estão neste caso as escolas EB1 de Angeiras e EB1 de Paiço, que possuem apenas duas salas de aula, cada uma.

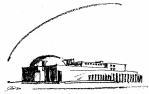
Tabela 1-21
Frequência das escolas de 1º ciclo, em Lavra, em 2005-2006

Escola	1º ano	2º ano	3º ano	4º ano	TOTAL
EB1/JI da Agudela	24	29	29	20	102
EB1 de Angeiras	3	4	7	5	19
EB1 de Antela	22	6	10	15	53
EB1/JI de Cabanelas	13	11	15	11	50
EB1 de Paiço	12	8	8	11	39
EB1/JI da Praia de Angeiras	37	42	51	17	147
TOTAL	111	100	120	79	410

FONTE – Inquérito às escolas

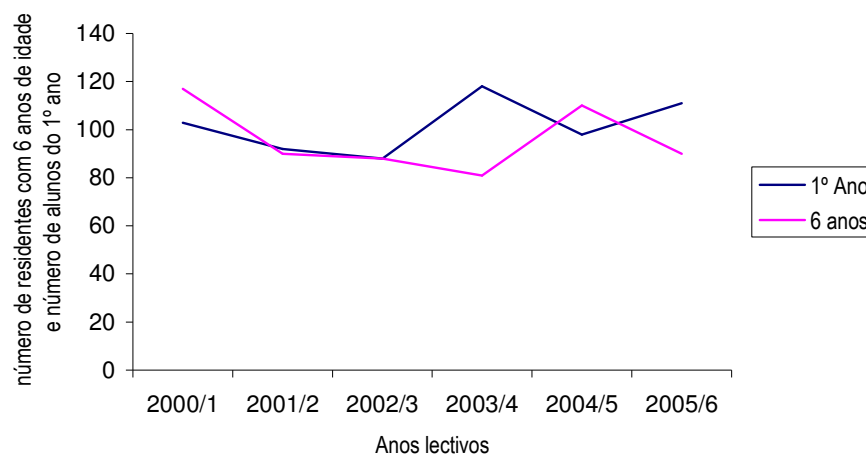
Frequentam o 1º ciclo, em Lavra, 410 crianças, que correspondem a 111% da população residente estimada com idade correspondente ao 1º ciclo do ensino básico. Esta taxa superior a 100% deve-se, sobretudo, ao afastamento de idade ideal de frequência do ciclo por parte de alguns alunos, já que o número de alunos que estuda em Lavra, residindo noutras freguesias, é compensado por, praticamente, igual número de crianças que residindo, na freguesia, estuda fora dela.

No período temporal em estudo, a diminuição de população residente, estimada, com idade ideal para a frequência do 1º ciclo (- 11,9%) foi acompanhada pela diminuição do número de alunos



deste mesmo ciclo (- 9,7%). No entanto, se olharmos apenas para o 1º ano e para a população estimada de 6 anos, verificamos que a variação não é a mesma.

Gráfico 1.6
Variação do número de alunos do 1º ano de escolaridade e do número de crianças de 6 anos, residentes em Lavra, entre 2000-2001 e 2005-2006



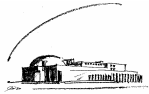
FONTE – Inquérito às escolas e INE – Recenseamento Geral da População e Habitação 2001

Uma explicação possível pode ser a de haver um ligeiro atraso na entrada na escola, o que parece ser evidenciado pelo gráfico anterior.

Tabela 1-22
Evolução da frequência no 1º ciclo, na freguesia de Lavra

LAVRA		1º ano	2º ano	3º ano	4º ano	TOTAL
	2000/1	103	120	109	122	454
2001/2	92	109	121	105	427	
2002/3	88	101	93	126	408	
2003/4	118	105	91	88	402	
2004/5	98	124	91	82	395	
2005/6	111	100	120	79	410	

FONTE – Inquérito às escolas



2º e 3º ciclos do ensino básico

Os 2º e 3º ciclos do ensino básico são assegurados, na freguesia da Lavra, pela escola EB 2,3 Dr. José Domingues dos Santos que, no estudo da Faculdade de Arquitectura da Universidade do Porto, é indicada como apresentando um estado de conservação insuficiente.

A escola foi construída para 24 turmas e, em 2005-2006, funciona com 24 turmas (9 do 2º ciclo e 15 do 3º ciclo). Apresenta assim uma taxa de 1,00.

Tabela 1-23

Evolução do número de alunos da EB 2,3 Dr. José Domingues dos Santos, entre 2000-2001 e 2005-2006

Lavra		5º ano	6º ano	2º ciclo	7º ano	8º ano	9º ano	3º ciclo	ESCOLA
	2000/1	127	128	255	150	104	116	370	625
2001/2	136	124	260	143	122	88	353	613	
2002/3	132	121	253	131	110	101	342	595	
2003/4	130	146	276	112	104	101	317	593	
2004/5	101	120	221	123	105	99	327	548	
2005/6	91	90	181	130	95	88	313	494	

FONTE – Inquérito às escolas

Nos últimos 6 anos, a escola perdeu 3 turmas e 74 alunos, no 2º ciclo, e 2 turmas e 57 alunos, no 3º ciclo. Esta última diminuição foi anulada pela criação de 2 turmas de educação e formação frequentadas, este ano, por 32 alunos.

A quase totalidade dos alunos da freguesia frequentam os 2º e 3º ciclos na escola EB 2,3 Dr. José Domingues dos Santos, sendo poucos aqueles que se deslocam para outra escola.

O insucesso nos três últimos anos, na EB 2,3 Dr. José Domingues dos Santos variou em torno dos 14%, no 2º ciclo, e dos 20%, no 3º ciclo.

Tabela 1-24
Taxas médias de insucesso no ensino básico, por ciclo, entre 2002-2003 e 2004-2005, na EB 2,3 Dr. José Domingues Santos

Ano lectivo	Taxa de insucesso médio 2º ciclo	Taxa de insucesso médio 3º ciclo
2002-2003	17,5%	22,3%
2003-2004	16,6%	18,4%
2004-2005	8,1%	20,1%

FONTE – Inquérito às escolas

Ensino secundário

Em termos indicativos, pode dizer-se que o número de alunos residentes em Lavra, que frequentam o 10º ano nas escolas secundárias e profissionais do concelho, corresponde a 80% do número estimado de residentes, em Lavra, com 15 anos de idade.

A maioria dos alunos (65%) do ensino secundário, residentes em Lavra, frequenta este nível de ensino em diversas escolas em Matosinhos, deslocando-se os restantes para Leça da Palmeira.

4 – Agrupamento Vertical de Leça da Palmeira e Santa Cruz do Bispo

Este Agrupamento Vertical engloba escolas de duas freguesias, e tem como sede a EB 2,3 de Leça da Palmeira.

Em Leça da Palmeira, para além da referida EB 2,3, há três jardins-de-infância, duas EB1 e duas EB1/JI. Há, ainda, cinco jardins-de-infância privados.

Em Santa Cruz do Bispo há um jardim-de-infância e duas EB1/JI. Há, ainda, dois jardins-de-infância, pertencentes a IPSS.

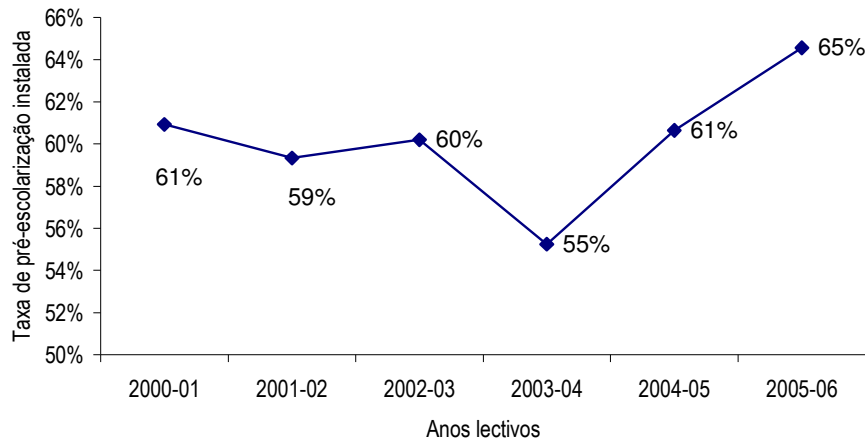
Pré-escolar

Verifiquemos o que se passa no que respeita ao pré-escolar em cada uma das duas freguesias

Leça da Palmeira

Os dez jardins-de-infância, com 18 salas, são frequentados, em 2005-2006, por 357 crianças, dois terços das quais nos jardins-de-infância públicos, e correspondem a 65% da população residente em Leça da Palmeira, com idades compreendidas entre os 3 e os 5 anos de idade.

Gráfico 1-7
Evolução da taxa de pré-escolarização instalada, na freguesia de Leça da Palmeira



FORTE – Inquérito às escolas e INE – Recenseamento Geral da População e Habitação 2001

Tabela 1-25
Jardins-de-infância da freguesia de Leça da Palmeira: número de salas e estado de conservação

Jardim-de-infância	Nº de salas	Estado de conservação
EB1/JI da Amorosa	2	Bom
EB1/JI Nogueira Pinto	1	Bom
Jl n.º 1 de Leça da Palmeira (Jl Florbela Espanca)	3	Bom
Jl n.º 2 de Leça da Palmeira n.º 2 (Jl da Junta de Freguesia)	2	Bom
Jl de Monte Espinho	3	Ótimo
Externato Santo António	1	Não classificado
Jardim-de-infância o Barquinho	1	Não classificado
Jardim-de-infância o Betucho	2	Bom
Jardim-de-infância O Pinóquio	2	Não classificado
Jardim-de-infância Palmeirinha	1	Não classificado
TOTAL	18	-

FORTE – Inquérito às escolas

NOTA – A apreciação do estado de conservação baseia-se num estudo realizado pela Faculdade de Arquitectura do Porto

É interessante verificar que todos os jardins-de-infância, já classificados pela Faculdade de Arquitectura do Porto, obtiveram a classificação de óptimo ou bom.

O número de crianças com 3 anos de idade representa apenas cerca de 25% dos inscritos, dividindo-se os restantes 75%, a meio, pelos 4 e 5 anos. Há, no entanto, muitas crianças a frequentar outras freguesias. Só em Matosinhos são 88.

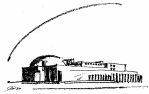
Desta maneira a taxa de pré-escolarização sobe para valores superiores a 79%.

Tabela 1-26
Frequência dos jardins-de-infância e população estimada, de Leça da Palmeira, entre os 3 e os 5 anos de idade, de 2000-2001 a 2005-2006

	Frequência dos jardins-de-infância	Número de residentes, entre os 3-5 anos de idade
2000-01	301	494
2001-02	302	509
2002-03	295	490
2003-04	290	525
2004-05	322	531
2005-06	357	553

FONTE – Inquérito às escolas

Houve, nos últimos 6 anos, um crescimento efectivo da frequência do pré-escolar na freguesia de Leça da Palmeira. Enquanto se estima que a população residente com idades compreendidas

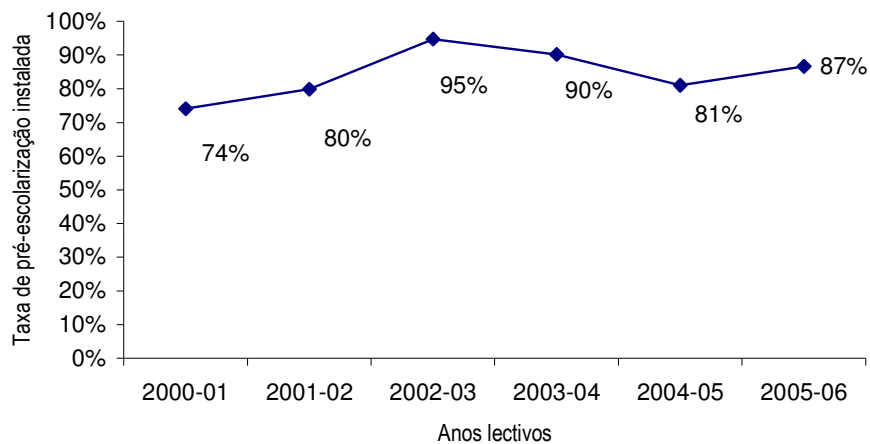


entre os 3 e os 5 anos tenha crescido cerca de 12%, a frequência dos jardins-de-infância cresceu mais de 18%.

Santa Cruz do Bispo

Os cinco jardins-de-infância de Santa Cruz do Bispo, com 8 salas, são frequentados por 169 crianças, em 2005-2006, o que corresponde a 87% da população residente na freguesia, com idades compreendidas entre os 3 e os 5 anos de idade.

Gráfico 1-8
Evolução da taxa de pré-escolarização instalada, na freguesia de Santa Cruz do Bispo



FONTE - Inquérito às escolas e INE – Recenseamento Geral da População e Habitação 2001

Tabela 1-27
Jardins-de-infância da freguesia de Santa Cruz do Bispo: número de salas e estado de conservação

Jardim-de-infância	Nº de salas	Estado de conservação
EB1/JI da Portela	1	Insuficiente
Ji da Portela	2	Razoável
EB1/JI da Viscondessa	1	Ótimo
Casa do Povo de Santa Cruz do Bispo	2	Bom
Centro Social Paroquial de Santa Cruz do Bispo	2	Razoável
TOTAL	8	-

FONTE – Inquérito às escolas

NOTA – A apreciação do estado de conservação baseia-se num estudo realizado pela Faculdade de Arquitectura do Porto

As crianças que frequentam as IPSS correspondem a 2/3 do número total de inscritos no pré-escolar na freguesia.

O número de crianças, residentes em Santa Cruz do Bispo, que frequentam jardins-de-infância noutras freguesias, é superior ao das crianças que, residindo fora de Santa Cruz do Bispo, estão matriculadas em jardins-de-infância da freguesia. Foram recenseadas, no primeiro caso, 35 e, no segundo, 16.

Neste quadro, apenas pode afirmar-se que a taxa de pré-escolarização da freguesia é superior a 70%.

Verificou-se, nos últimos 6 anos, um crescimento efectivo da frequência do pré-escolar na freguesia de Santa Cruz do Bispo. Enquanto se estima que a população residente com idades compreendidas entre os 3 e os 5 anos tenha crescido 3%, a frequência dos jardins-de-infância aumentou mais de 20%.

Tabela 1-28
Frequência dos jardins-de-infância e população estimada, com idades, de Santa Cruz do Bispo, entre os 3 e os 5 anos de idade, de 2000-2001 a 2005-2006

	Frequência dos jardins-de-infância	Número de residentes, entre os 3-5 anos de idade
2000-01	140	189
2001-02	131	164
2002-03	145	153
2003-04	156	173
2004-05	154	190
2005-06	169	195

FONTE – Inquérito às escolas

1º ciclo do ensino básico

Vejamos agora a situação do 1º ciclo do ensino básico em cada uma das duas freguesias.

Leça da Palmeira

Tabela 1-29
Escolas de 1º ciclo de Leça da Palmeira, situação em 2005-2006

Escolas	Salas	Turmas	Estado de conservação	Regime de funcionamento		
				Normal	Manhã	Tarde
EB1/JI da Amorosa	9	15	Bom	3	6	6
EB1 do Corpo Santo	4	4	Insuficiente	1	2	1
EB1 da Praia	3	6	Razoável	0	3	3
EB1/JI Nogueira Pinto	5	3	Razoável	2	0	1
TOTAL	21	28		6	11	11

FONTE – Inquérito às escolas

NOTA – A apreciação do estado de conservação baseia-se num estudo realizado pela Faculdade de Arquitectura do Porto

Vinte e duas das vinte e oito turmas existentes funcionam em regime de desdobramento. No entanto, tal deve-se ao facto de os alunos da EB1 de Corpo Santo terem sido deslocados para a EB1/JI Nogueira Pinto, enquanto decorrem as obras de remodelação e ampliação daquela.

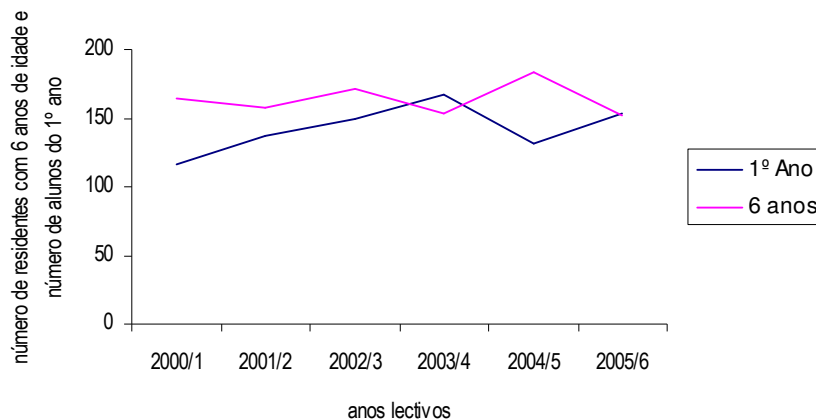
Tabela 1-30
Frequência das escolas de 1º ciclo, em Leça da Palmeira, em 2005-2006

Escola	1º ano	2º ano	3º ano	4º ano	TOTAL
EB1/JI da Amorosa	85	70	87	90	332
EB1 do Corpo Santo	24	24	24	23	95
EB1 da Praia	21	24	50	37	132
EB1/JI Nogueira Pinto	24	26	7	13	70
TOTAL	154	144	168	163	629

FONTE – Inquérito às escolas

Frequentam o 1º ciclo, em Leça da Palmeira, 629 alunos, que correspondem a 95% da população residente estimada com idade correspondente ao 1º ciclo do ensino básico.

Gráfico 1-9
Variação do número de alunos do 1º ano de escolaridade e do número de crianças de 6 anos, residentes em Leça da Palmeira, entre 2000-2001 e 2005-2006



FONTE – Inquérito às escolas e INE – Recenseamento Geral da População e Habitação 2001

Tabela 1-31
Evolução da frequência no 1º ciclo na freguesia de Leça da Palmeira

LEÇA DA PALMEIRA		1º ano	2º ano	3º ano	4º ano	TOTAL
	2000/1	117	127	126	162	532
	2001/2	137	149	146	161	593
	2002/3	150	154	140	148	592
	2003/4	167	175	140	142	624
	2004/5	132	172	166	142	612
	2005/6	154	144	168	163	629

FONTE – Inquérito às escolas

Santa Cruz do Bispo

Tabela 1-32
Escolas de 1º ciclo de Santa Cruz do Bispo, situação em 2005-2006

Escolas	Salas	Turmas	Estado de conservação	Regime de funcionamento		
				Normal	Manhã	Tarde
EB1/JI da Portela	10	4	Insuficiente	4	1	1
EB1/JI da Viscondessa	12	9	Ótimo	9	0	0
TOTAL	22	15		13	1	1

FONTE – Inquérito às escolas

NOTA – A apreciação do estado de conservação baseia-se num estudo realizado pela Faculdade de Arquitectura do Porto

A freguesia tem muitas salas de aula de 1º ciclo disponíveis.

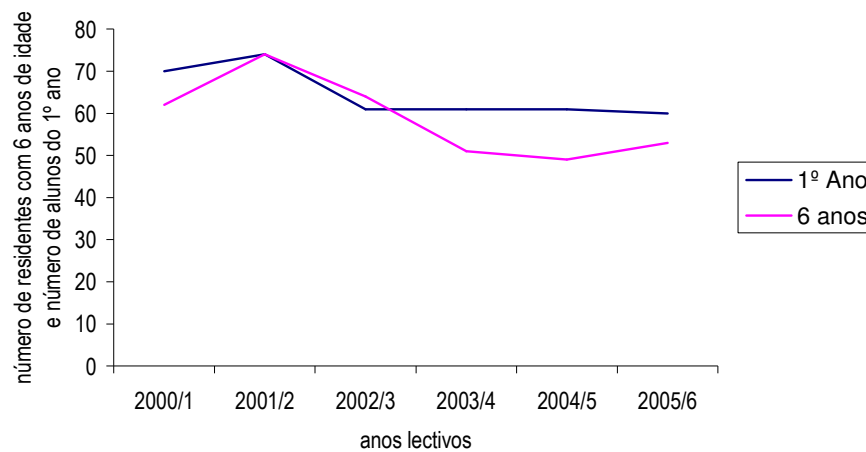
Tabela 1-33
Frequência das escolas de 1º ciclo, em Santa Cruz do Bispo, em 2005-2006

Escola	1º ano	2º ano	3º ano	4º ano	TOTAL
EB1/JI da Portela	16	18	18	21	73
EB1/JI da Viscondessa	44	60	40	49	193
TOTAL	60	78	58	70	266

FONTE – Inquérito às escolas

Frequentam o 1º ciclo, em Santa Cruz do Bispo, 266 alunos, que correspondem a 123% da população residente estimada, com idade correspondente ao 1º ciclo do ensino básico.

Gráfico 1-10
Variação do número de alunos do 1º ano de escolaridade e do número de crianças de 6 anos, residentes em Santa Cruz do Bispo, entre 2000-2001 e 2005-2006



FONTE – Inquérito às escolas e INE – Recenseamento Geral da População e Habitação 2001

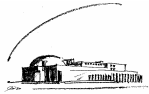


Tabela 1-34
Evolução da frequência no 1º ciclo, na freguesia de Santa Cruz do Bispo

Santa Cruz do Bispo		1º ano	2º ano	3º ano	4º ano	TOTAL
	2000/1	70	104	70	89	333
	2001/2	74	100	67	105	346
	2002/3	61	85	108	72	326
	2003/4	61	63	87	107	318
	2004/5	61	67	71	80	279
	2005/6	60	78	58	70	266

FONTE – Inquérito às escolas

A diminuição de alunos das escolas de Santa Cruz do Bispo acompanhou a diminuição da população residente com idades correspondentes e foi da ordem dos 20%.

2º e 3º ciclos do ensino básico

O 2º ciclo do ensino básico é assegurado, para as duas freguesias, pela escola EB 2,3 de Leça da Palmeira que, no estudo da Faculdade de Arquitectura da Universidade do Porto, é considerada como apresentando um estado de conservação muito mau.

O 3º ciclo do ensino básico é assegurado pelas EB 2,3 de Leça da Palmeira e ES/3 da Boa Nova.

A escola EB 2,3 de Leça da Palmeira foi construída para 36 turmas e, em 2005-2006, funciona com 47 turmas (24 turmas do 2º ciclo e 23 turmas do 3º ciclo). Apresenta, assim, uma acentuada sobreocupação, com uma taxa de ocupação de 1,31.

A ES/3 da Boa Nova, construída para leccionar 42 turmas, tem constituídas, em 2005/2006, 49 turmas (14 turmas de 3º ciclo, 24 de cursos de carácter geral e 8 de cursos tecnológicos), 3 das quais de educação e formação (uma turma de Jardinagem e duas turmas Informática). A Escola está sobreocupada, com uma taxa de ocupação de 1,17.

Tabela 1-35
Evolução do número de alunos da escola EB 2,3 de Leça da Palmeira, entre 2000-2001 e 2005-2006

Leça da Palmeira		5º ano	6º ano	2º ciclo	7º ano	8º ano	9º ano	3º ciclo	ESCOLA
	2000/1	349	323	672	225	207	169	601	1273
2001/2	336	340	676	191	210	175	576	1252	
2002/3	311	352	663	200	176	200	576	1239	
2003/4	281	339	620	203	191	154	548	1168	
2004/5	323	287	610	184	184	196	564	1174	
2005/6	280	327	607	178	189	172	539	1146	

FONTE – Inquérito às escolas

Nos últimos 6 anos, a escola perdeu 2 turmas e 65 alunos, no 2º ciclo, e 3 turmas e 62 alunos, no 3º ciclo.

A diminuição do número de alunos da EB 2,3 de Leça da Palmeira foi de 12%, no 2º ciclo, e acompanhou a diminuição (de 12,5%) da população com idade ideal para a frequência desse mesmo ciclo, nas duas freguesias.

No que respeita ao 3º ciclo, a população correspondente aumentou, nas duas freguesias (1,6% em Leça da Palmeira e 10,8% em Santa Cruz do Bispo) e, apesar de ter baixado 10% a população escolar de 3º ciclo na EB 2,3 de Leça da Palmeira, se considerarmos o conjunto com o 3º ciclo da ES da Boa Nova, verifica-se um aumento de 64 alunos e uma turma.

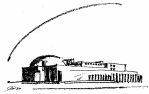


Tabela 1-36
Evolução do número de alunos, de 3º ciclo e total da escola, na ES/3 da Boa Nova,
entre 2000-2001 e 2005-2006

	7º ano	8º ano	9º ano	3º ciclo	Total da escola
2000/1	71	56	87	214	1041
2001/2	124	66	79	269	1053
2002/3	122	91	82	295	1035
2003/4	130	94	100	324	1069
2004/5	150	98	90	338	1037
2005/6	96	121	123	340	1106

FORTE – Inquérito às escolas

Quase todos os alunos de 2º e 3º ciclos das duas freguesias frequentam as duas escolas referidas, dividindo-se os poucos restantes por diversas freguesias.

O insucesso nos três últimos anos, na EB 2,3 de Leça da Palmeira, variou em torno dos 16% no 2º ciclo e dos 12% no 3º ciclo. Ao contrário da maioria das escolas, a média de insucesso no 2º ciclo, nesta escola, é superior à do 3º ciclo.

Tabela 1-37
Taxas médias de insucesso, no ensino básico, por ciclo, entre 2002-03 e 2004-05,
na EB 2,3 de Leça da Palmeira e ES/3 da Boa Nova

Ano lectivo	Taxa de insucesso médio 2º ciclo	Taxa de insucesso médio 3º ciclo	
	EB 2,3 de Leça da Palmeira	EB 2,3 de Leça P.	ES/3 Boa Nova
2002-2003	14,5%	13,4%	36,9%
2003-2004	19,0%	7,4%	32,1%
2004-2005	14,1%	14,5%	34,3%

FORTE – Inquérito às escolas

No 3º ciclo da ES/3 da Boa Nova o insucesso, nos 3 anos referidos, teve valores médios de 34%.

Ensino secundário

Em termos indicativos, pode dizer-se que os de alunos residentes em Leça da Palmeira e Santa Cruz do Bispo, que frequentam o 10º ano, nas escolas secundárias e profissionais do concelho, correspondem, respectivamente a 95% e 56% dos residentes estimados, em cada uma delas, com 15 anos de idade.

A maioria dos alunos do ensino secundário de Leça da Palmeira frequenta a ES/3 da Boa Nova, enquanto que os alunos de Santa Cruz do Bispo se dividem pelas escolas de Matosinhos e Leça da Palmeira.

Tabela 1-38
Frequência do ensino secundário na ES/3 da Boa Nova

	Cursos gerais				Cursos tecnológicos				Total secundário
	10º ano	11º Ano	12º Ano	TOTAL	10º Ano	11º Ano	12º Ano	TOTAL	
2000/1	292	230	207	729	65	11	22	98	827
2001/2	265	198	219	682	62	19	21	102	784
2002/3	249	155	229	633	68	18	21	107	740
2003/4	256	179	180	615	77	28	25	130	745
2004/5	237	178	202	617	23	32	27	82	699
2005/6	177	202	225	604	55	57	50	162	766

FONTE – Inquérito às escolas

Nestes seis anos, a quebra no número de alunos do secundário na ES/3 da Boa Nova foi de 7%.

Funcionam na ES/3 da Boa Nova os cursos Tecnológico de Informática, Tecnológico de Marketing e Tecnológico de Acção Social. Até ao ano lectivo 2004-2005 funcionavam apenas os cursos Tecnológico de Informática e Tecnológico de Serviços Comerciais.

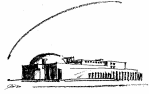
Se observarmos os níveis de sucesso do secundário, por ciclos de 3 anos, relacionando o número de alunos que se matriculam num determinado ano lectivo e o número de alunos que concluem o 12º ano no final do terceiro ano lectivo verificamos, para a ES/3 da Boa Nova a situação da tabela seguinte

Tabela 1-39
Níveis de sucesso no ensino secundário, por ciclos de 3 anos, na ES/3 da Boa Nova

Ciclo de 3 anos	Cursos Gerais				Cursos Tecnológicos	
	1º Agrupamento	2º Agrupamento	3º Agrupamento	4º Agrupamento	Informática	Serviços Comerciais
2000-2003	42,1%	40,5%	17,5%	42,7%	4,6%	-
2001-2004	33,1%	33,3%	42,3%	19,0%	14,6%	7,1%
2002-2005	39,4%	28,6%	44,7%	32,6%	13,3%	0,0%

FONTE – Inquérito às escolas

A diferença entre os níveis de sucesso dos cursos gerais e os dos cursos tecnológicos é significativa, com valores extremamente baixos de conclusão do curso no caso dos cursos tecnológicos. Verifica-se, por exemplo, que dos 23 alunos que se matricularam no 10º ano no Curso Tecnológico de Serviços Comerciais, no ano lectivo 2002-2003, nenhum concluiu no final de 2004-2005.



5 – Agrupamento Vertical de Leça do Balio e Agrupamento Horizontal do Padrão da Légua

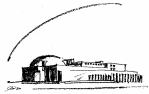
A freguesia de Leça do Balio tem as suas escolas divididas por dois Agrupamentos: o Agrupamento Vertical de Leça do Balio e o Agrupamento Horizontal do Padrão da Légua.

O Agrupamento Vertical de Leça do Balio tem a sua sede na EB 2,3 de Leça do Balio, e é constituído, para além daquela escola, por três EB1 e uma EB1/JI.

O Agrupamento Horizontal do Padrão da Légua, junta, para além de uma EB1 e de uma EB1/JI, situadas em S. Mamede de Infesta, e que serão consideradas na análise dessa freguesia, um jardim-de-infância e uma EB1, situados em Leça do Balio, que iremos considerar agora.

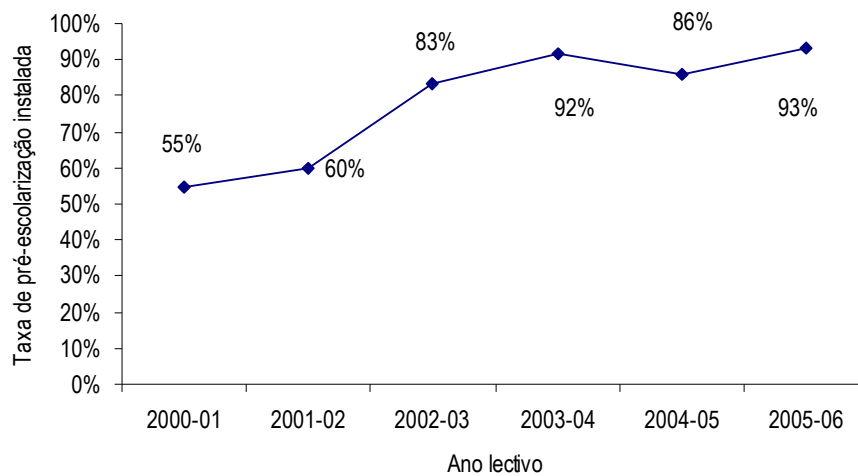
Para além destes, há, ainda, cinco jardins-de-infância promovidos por IPSS.

A análise feita incidu sobre todos os estabelecimentos de educação e ensino da freguesia.



Pré-escolar

Gráfico 1-11
Evolução da taxa de pré-escolarização instalada, na freguesia de Leça do Balio



FONTE – Inquérito às escolas e INE – Recenseamento Geral da População e Habitação 2001

O conjunto de jardins-de-infância de Leça do Balio é frequentado por 494 crianças, número que corresponde, quando comparado com o número estimado para a população residente na freguesia, com 3, 4 ou 5 anos de idade, a 93%.

Tabela 1-40
Jardins-de-infância da freguesia de Leça do Balio: número de salas e estado de conservação

Jardim-de-infância	Nº de salas	Estado de conservação
EB1/JI de Gondivai	2	Bom
Ji Monte da Mina	2	Ótimo
Centro Social de Leça do Balio – Gondivai (Sede)	4	Não classificado
Centro Social de Leça do Balio - Manso	3	Não classificado
Centro Social de Leça do Balio - Recarei	3	Não classificado
Centro Social do Padrão da Légua	5	Não classificado
O Lar do Comércio	4	Não classificado
TOTAL	23	-

FONTE – Inquérito às escolas

NOTA – A apreciação do estado de conservação baseia-se num estudo realizado pela Faculdade de Arquitectura do Porto

Para além das crianças que frequentam os jardins-de-infância da freguesia, foram recenseadas nos jardins-de-infância de outras freguesias do concelho, mais 71 crianças que residem em Leça do Balio. No entanto, o número de crianças, residentes noutras freguesias, que frequentam os jardins-de-infância em Leça do Balio, é muito maior, pelo que o valor calculado para a taxa de pré-escolarização da freguesia é de apenas 59%

Tabela 1-41
Frequência dos jardins-de-infância e população estimada, de Leça do Balio, entre os 3 e os 5 anos de idade, de 2000-2001 a 2005-2006

	Frequência dos jardins-de-infância	Número de residentes, entre os 3-5 anos de idade
2000-01	270	492
2001-02	288	480
2002-03	418	502
2003-04	451	492
2004-05	453	527
2005-06	494	530

FONTE – Inquérito às escolas

Houve, nos últimos 6 anos, um crescimento efectivo da frequência do pré-escolar na freguesia de Leça do Balio. Enquanto se estima que a população residente, com idades compreendidas entre os 3 e os 5 anos, tenha crescido cerca de 7,7%, a frequência dos jardins-de-infância cresceu cerca de 83%.

1º ciclo do ensino básico

Tabela 1-42
Escolas de 1º ciclo de Leça do Balio, situação em 2005-2006

Escolas	Salas	Turmas	Estado de conservação	Regime de funcionamento		
				Normal	Manhã	Tarde
EB1 da Agra	4	5	Razoável	1	2	2
EB1 de Araújo	4	4	Razoável	4	0	0
EB1/JI de Gondivai	10	12	Bom	8	2	2
EB1 de Santana	2	1	Bom	1	0	0
EB1 do Monte da Mina	4	8	Razoável	0	4	4
TOTAL	24	30		14	8	8

FONTE – Inquérito às escolas

NOTA – A apreciação do estado de conservação baseia-se num estudo realizado pela Faculdade de Arquitectura do Porto

Mais de metade das turmas existentes funcionam em regime de desdobramento.

A EB1 de Santana, apesar das boas instalações que possui, não tem dimensão que permita o desenvolvimento de quatro turmas. Aliás, esta escola, ao longo dos anos em análise, nunca teve mais de 18 alunos, motivo que vai levar à suspensão do seu funcionamento, a partir de Setembro de 2006, podendo os seus alunos optar pela frequência do 1º ciclo na EB1/JI de Gondivai, em Leça do Balio ou na EB1/JI da Ermida, em S. Mamede de Infesta.

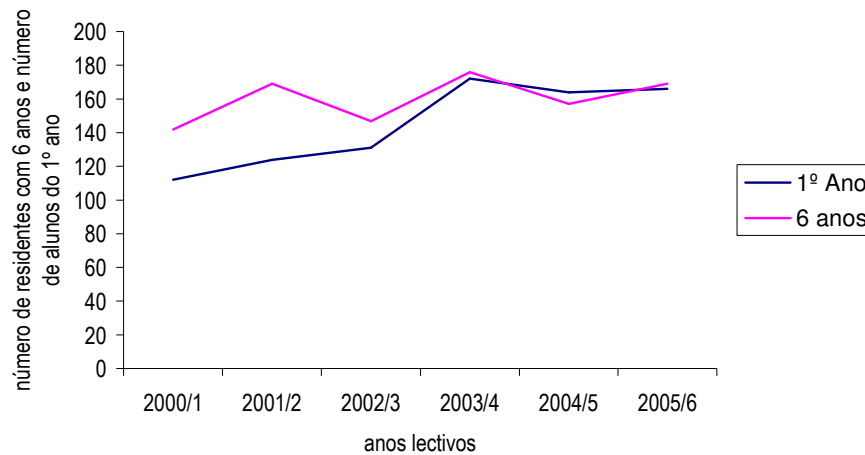
Tabela 1-43
Frequência das escolas de 1º ciclo, em Leça do Balio, em 2005-2006

Escola	1º ano	2º ano	3º ano	4º ano	TOTAL
EB1 da Agra	22	26	30	19	97
EB1 de Araújo	24	18	22	22	86
EB1/JI de Gondivai	67	74	68	56	265
EB1 de Santana	5	3	6	1	15
EB1 do Monte da Mina	48	47	44	40	179
TOTAL	166	168	170	138	642

FONTE – Inquérito às escolas

Frequentam o 1º ciclo em Leça do Balio, 642 alunos, que correspondem a 99% da população residente estimada com idade correspondente ao 1º ciclo do ensino básico.

Gráfico 1-12
Variação do número de alunos do 1º ano de escolaridade e do número de crianças de 6 anos, residentes em Leça do Balio, entre 2000-2001 e 2005-2006



FONTE – Inquérito às escolas e INE – Recenseamento Geral da População e Habitação 2001

Tabela 1-44
Evolução da frequência no 1º ciclo na freguesia de Leça do Balio

LEÇA DO BALIO		1º ano	2º ano	3º ano	4º ano	TOTAL
	2000/1	112	114	118	141	485
2001/2	124	145	133	134	536	
2002/3	131	153	138	127	549	
2003/4	172	153	137	134	596	
2004/5	164	178	144	141	627	
2005/6	166	168	170	138	642	

FONTE – Inquérito às escolas

2º e 3º ciclos do ensino básico

O 2º ciclo do ensino básico é assegurado pela escola EB 2,3 de Leça do Balio que, no estudo da Faculdade de Arquitectura da Universidade do Porto, é considerada como apresentando um estado de conservação razoável.

A escola EB 2,3 de Leça do Balio foi construída para 24 turmas e, em 2005-2006, funciona com 21 turmas (9 turmas do 2º ciclo e 12 do 3º ciclo). Regista, assim, uma taxa de ocupação de 0,88.

Tabela 1-45
Evolução do número de alunos da escola EB 2,3 de Leça do Balio, entre 2000-2001 e 2005-2006

Leça do Balio		5º ano	6º ano	2º ciclo	7º ano	8º ano	9º ano	3º ciclo	ESCOLA
	2000/1	143	145	288	165	101	89	355	643
2001/2	149	137	286	142	119	84	345	631	
2002/3	150	130	280	124	104	100	328	608	
2003/4	106	128	234	111	121	91	323	557	
2004/5	111	121	232	118	98	89	305	537	
2005/6	117	102	219	131	73	103	307	526	

FONTE – Inquérito às escolas

Nos últimos 6 anos, a escola EB 2,3 de Leça do Balio perdeu 5 turmas e 69 alunos, no 2º ciclo, e 5 turmas e 48 alunos, no 3º ciclo.

Esta redução deve-se mais ao facto dos alunos residentes em Leça do Balio se deslocarem para outras freguesias, nomeadamente Custóias e S. Mamede de Infesta, do que a uma redução de população com idade próprias para a frequência destes dois ciclos. Na verdade, segundo as estimativas realizadas, apenas a população da faixa etária 12-15 anos, residente em Leça do Balio, terá diminuído em cerca de 6%. No que respeita à população residente correspondente ao 2º ciclo, a variação será menor e tudo aponta, até, para um muito ligeiro aumento.

O insucesso nos três últimos anos, na EB 2,3 de Leça do Balio tem vindo a crescer chegando aos 28,0% no 2º ciclo e 31,2% no 3º ciclo, no ano lectivo 2004-2005.

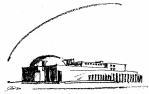
Tabela 1-46
Taxas médias de insucesso no ensino básico, por ciclo, entre 2002-2003 e 2004-2005,
na EB 2,3 de Leça da Balio

Ano lectivo	Taxa de insucesso médio 2º ciclo	Taxa de insucesso médio 3º ciclo
2002-2003	19,8%	15,6%
2003-2004	20,5%	21,3%
2004-2005	28,0%	31,2%

FONTE – Inquérito às escolas

Ensino secundário

No que respeita ao ensino secundário, o número de alunos, que foi possível recensear nas diferentes escolas secundárias e profissionais do concelho, corresponde a cerca de 59% do número estimado de residentes, em Leça do Balio, com 15 anos de idade.



Estes alunos deslocam-se, na sua maioria (83%, no 10º ano), para as escolas ES/3 do Padrão da Légua, em Custóias (49 alunos, no 10º ano), e ES/3 Abel Salazar, em S. Mamede de Infesta (22 alunos, no 10º ano).

6 – Agrupamento Vertical de Matosinhos e Agrupamento Vertical de Matosinhos Sul

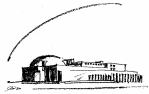
A maior concentração de escolas dos diferentes níveis de ensino no concelho de Matosinhos encontra-se naturalmente na freguesia sede do concelho, Matosinhos.

Os jardins-de-infância e as escolas do 1º ciclo do ensino básico públicos encontram-se divididos por dois Agrupamentos, o Agrupamento Vertical de Matosinhos, tendo como sede a EB 2,3 de Matosinhos e o Agrupamento Vertical de Matosinhos Sul, cuja sede se encontra instalada na EB 2,3 Professor Óscar Lopes.

Iremos analisar, em conjunto, toda a freguesia, e nesta análise teremos de ter presente a sua especificidade, nomeadamente o facto de constituir o mais forte pólo de atracção do concelho, pelo que a leitura dos indicadores que forem referidos carece de um cuidado especial.

Na freguesia de Matosinhos encontram-se localizados:

- um jardim-de-infância, duas EB1 e quatro EB1/JI, para além da EB1/JI de Sendim, já referida quando se analisou a freguesia de Guifões,
- treze jardins-de-infância de iniciativa privada, cinco dos quais promovidos por IPSS,
- sete escolas, privadas, de 1º ciclo, cinco das quais coexistem com pré-escolar e uma com o 2º ciclo do ensino básico,
- duas escolas básicas, públicas, com 2º e 3º ciclos,
- uma escola privada com 2º ciclo, já referida anteriormente pois também lecciona o 1º ciclo,
- duas escolas, públicas, com 3º ciclo e ensino secundário
- duas escolas profissionais



- um centro de formação profissional
- uma escola de ensino artístico de música
- uma escola de ensino superior, de propriedade privada.

Há também, em Matosinhos, muitos outros centros de ensino, privados, que se tornaria difícil enumerar sem cometer erros graves.

Funcionam, também, em Matosinhos, dois Centros de Reconhecimento, Validação e Certificação de Competências.

Pré-escolar

Começemos por analisar o subsistema pré-escolar.

Estão disponibilizadas, na freguesia, cinquenta e três salas de pré-escolar, metade das quais (26) pertencem ao sector privado, dezassete a IPSS e apenas 10 são de iniciativa pública.

Como podemos verificar, com excepção um jardim-de-infância, o parque pré-escolar é considerado, pelo menos, em razoável estado de conservação.

Tabela 1-47
Jardins-de-infância da freguesia de Matosinhos: número de salas e estado de conservação

Jardim-de-infância	Nº de salas	Estado de conservação
EB1/JI da Biquinha	3	Bom
EB1/JI de Cruz de Pau	2	Razoável
Ji de Matosinhos (JI Água Viva)	1	Razoável
EB1/JI Augusto Gomes	2	Razoável
EB1/JI Florbela Espanca	2	Razoável
ABA - Associação Baptista Ágape	2	Bom
Centro Social Infantil da Cruz de Pau	3	Bom
Infantário "O Paraíso"	4	Bom
Centro Infantil de Matosinhos	5	Insuficiente
Jardim-de-infância Santa Cecília	3	Razoável
Jardim-escola João de Deus	6	Bom
Externato Bom Jesus	3	Bom
Colégio Anjos do Saber	4	Ótimo
Externato Padre Cruz	3	Bom
Jardim-de-infância Fonte dos Dois Amigos	2	Ótimo
Jardim-de-infância 7 Bicas	2	Não classificado
Externato António Nobre	3	Não classificado
Jardim-de-infância a Conchinha	3	Não classificado
TOTAL	53	-

FONTE – Inquérito às escolas

NOTA – A apreciação do estado de conservação baseia-se num estudo realizado pela Faculdade de Arquitectura do Porto

Frequentam estes jardins-de-infância, 1123 crianças. Ao contrário do que acontece em muitas situações a frequência do pré-escolar é dividida, em partes praticamente iguais, pelas 3 idades correspondentes a este subsistema.

Ao longo dos últimos seis anos, a frequência tem aumentado, em resultado, não só do aumento da procura da educação pré-escolar nos jardins-de-infância e do aumento da oferta de vagas, mas também por uma maior atracção da cidade.

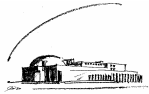
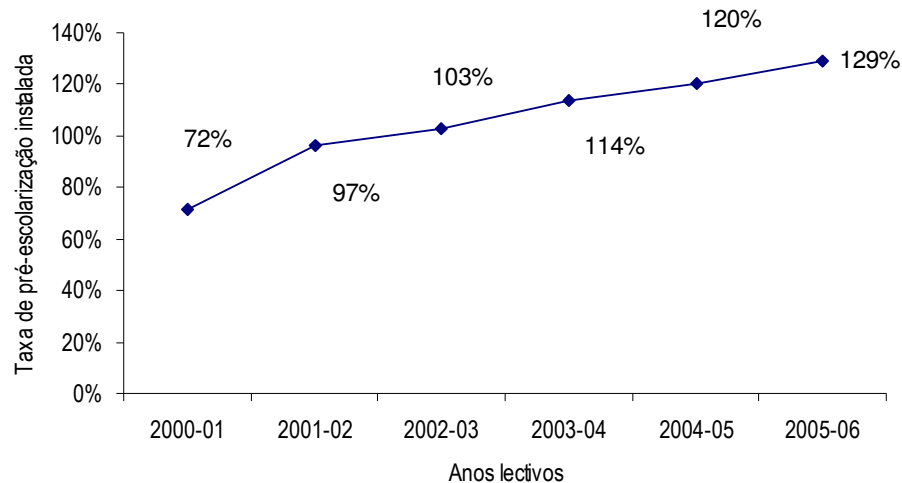


Gráfico 1-13
Evolução da taxa de pré-escolarização instalada, na freguesia de Matosinhos



FONTE –Inquérito às escolas e INE – Recenseamento Geral da População e Habitação 2001

A relação entre o número de crianças que frequenta os jardins-de-infância na freguesia, e o número estimado de residentes com idades compreendidas entre os 3 e os 5 anos de idade é, em percentagem, 129%.

Poucas são as crianças que, residindo na freguesia de Matosinhos, se deslocam para outra freguesia para frequentar um jardim-de-infância. A percentagem daquelas que fica em Matosinhos atinge 92%, No entanto, não significa que esgotem a oferta de pré-escolar, na freguesia, pois elas representam apenas 60,6% do total de crianças que frequentam jardins-de-infância em Matosinhos.

É interessante verificar que a maior parte das crianças, que se desloca para a freguesia de Matosinhos, para frequentar o pré-escolar, dirige-se para uma escola particular ou uma IPSS, e só um número residual frequenta os jardins-de-infância públicos.

A taxa de pré-escolarização, calculada para Matosinhos, é de 83%

Tabela 1-48
Frequência dos jardins-de-infância e população estimada, da freguesia de Matosinhos, entre os 3 e os 5 anos de idade, entre 2000-2001 e 2005-2006

	Frequência dos jardins-de-infância	Número de residentes, entre os 3-5 anos de idade
2000-01	573	800
2001-02	772	800
2002-03	828	803
2003-04	982	863
2004-05	1026	855
2005-06	1123	872

FONTE – Inquérito às escolas

1º ciclo do ensino básico

Tabela 1-49
Escolas de 1º ciclo da freguesia de Matosinhos, situação em 2005-2006

Escolas	Salas	Turmas	Estado de conservação	Regime de funcionamento		
				Normal	Manhã	Tarde
EB1 do Godinho	8	14	Razoável	0	7	7
EB1/JI Florbela Espanca	8	16	Razoável	0	8	8
EB1 Bairro dos Pescadores	4	3	Razoável	3	0	0
EB1/JI Augusto Gomes	6	7	Razoável	5	1	1
EB1/JI da Cruz de Pau	8	15	Razoável	1	7	7
EB1/JI da Biquinha	8	8	Bom	8	0	0
Jardim-escola João de Deus	8	8	Bom	8	0	0
Externato Bom Jesus	4	4	Bom	4	0	0
Colégio Anjos do Saber	4	1	Ótimo	1	0	0
Externato de S. João Bosco	5	4	Não classificado	4	0	0
Externato Padre Cruz	4	4	Bom	4	0	0
Externato de Santo António	4	2	Não classificado	2	0	0
Externato António Nobre	3	3	Não classificado	3	0	0
TOTAL	74	89		43	23	23

FONTE – Inquérito às escolas

NOTA – A apreciação do estado de conservação baseia-se num estudo realizado pela Faculdade de Arquitectura do Porto

A EB1/JI de Sendim, apesar de localizada na freguesia de Matosinhos, foi considerada quando se estudou o Agrupamento de Guifões.

Metade das turmas de 1º ciclo funciona em regime de desdobramento, todas elas nas escolas públicas de 1º ciclo.

Todas as escolas apresentam estado de conservação, pelo menos, razoável.

Está previsto que, após a ampliação da EB1/JI Augusto Gomes, se proceda à suspensão do funcionamento da EB1 do Bairro dos Pescadores.

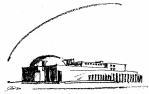
Tabela 1-50
Frequência das escolas de 1º ciclo, na freguesia de Matosinhos, em 2005-2006

Escola	1º ano	2º ano	3º ano	4º ano	TOTAL
EB1 do Godinho	82	68	84	72	306
EB1/JI Florbela Espanca	80	86	84	83	333
EB1 Bairro dos Pescadores	0	26	16	4	46
EB1/JI Augusto Gomes	43	49	20	43	155
EB1/JI da Cruz de Pau	68	77	100	57	302
EB1/JI da Biquinha	32	33	37	45	147
Jardim-escola João de Deus	53	53	47	50	203
Externato Bom Jesus	25	26	26	21	98
Colégio Anjos do Saber	16	0	0	0	16
Externato de S. João Bosco	15	16	18	18	67
Externato Padre Cruz	11	21	21	18	71
Externato de Santo António	10	10	5	5	30
Externato António Nobre	20	21	14	9	64
TOTAL	455	486	472	425	1838

FONTE – Inquérito às escolas

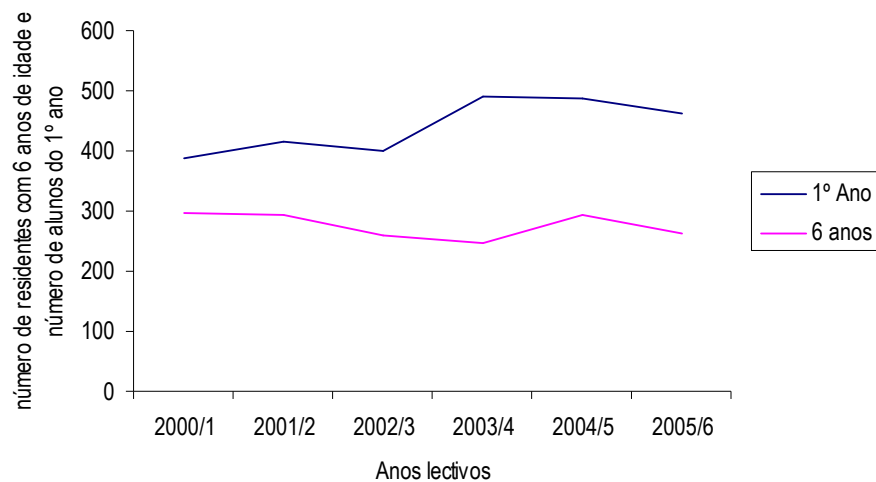
Frequentam o 1º ciclo, na freguesia de Matosinhos, 1838 alunos. Destes, 70% frequentam as escolas públicas.

Calculando a razão entre o número de alunos do 1º ciclo e o número estimado para a população residente em 2005, com idades compreendidas entre 6 e 9 anos, obtém-se, em percentagem, 184%. Aplicam-se aqui as considerações explanadas anteriormente, e que se referem aos fenómenos de atractividade do centro, implicando a conseqüente maior oferta, nomeadamente do sector privado.



Verifica-se que o número de alunos na freguesia cresceu 7%, nos últimos seis anos. Este crescimento deve-se inteiramente ao crescimento da oferta e procura privada, em cujo sector a frequência cresceu 161%, e não ao sector público, onde se verificou uma diminuição de 14%.

Gráfico 1-14
Variação do número de alunos do 1º ano de escolaridade e do número de crianças de 6 anos, residentes na freguesia de Matosinhos, entre 2000-2001 e 2005-2006



FONTE – Inquérito às escolas e INE – Recenseamento Geral da População e Habitação 2001

Tabela 1-51
Evolução da frequência no 1º ciclo, na freguesia de Matosinhos

MATOSINHOS		1º ano	2º ano	3º ano	4º ano	TOTAL
	2000/1	349	444	356	424	1573
2001/2	393	526	473	476	1868	
2002/3	389	513	451	492	1845	
2003/4	475	460	499	525	1959	
2004/5	478	502	413	480	1873	
2005/6	455	486	472	425	1838	

FONTE – Inquérito às escolas

NOTA – A EB1/JI de Sendim foi já considerada quando se estudou o Agrupamento de Guifões

2º e 3º ciclos do ensino básico

Como já referimos, há duas escolas de 2º e 3º ciclos do ensino básico, que são as sedes dos dois Agrupamentos: a EB 2,3 de Matosinhos e a EB 2,3 Professor Óscar Lopes. A primeira, concebida para 36 turmas, tem em 2005-2006, 36 turmas em funcionamento (21 do 2º ciclo e 15 do 3º ciclo), a segunda, criada para 24 turmas, tem este ano 26 turmas (12 do 2º ciclo e 10 do 3º ciclo), duas das quais dos cursos de educação e formação (Cerâmica e Azulejaria e Informática). As taxas de ocupação são pois 1,00 para a EB 2,3 de Matosinhos e 1,08 para a EB 2,3 Óscar Lopes.

Há, ainda, uma escola privada com 2º ciclo, o Externato de S. João Bosco.

O 3º ciclo é, ainda, desenvolvido nas duas escolas secundárias, juntamente com o ensino secundário, a ES/3 João Gonçalves Zarco e a ES/3 Augusto Gomes.

A ES/3 João Gonçalves Zarco, criada para 50 Turmas, tem constituídas 46 turmas (12 do 3º ciclo e 29 do secundário), sendo 5 de educação e formação (Empregado Comercial, Operador de Máquinas e Ferramentas, Operador Informático, Assistente Administrativo e Empregado de Mesa). Tem, portanto, uma taxa de ocupação de 0,92.

A ES/3 Augusto Gomes, concebida para 36 turmas, tem, em 2005-2006, 44 turmas (10 turmas do 3º ciclo e 34 do secundário), correspondendo uma taxa de ocupação de 1,22.

Tabela 1-52

Evolução do número de alunos de 2º e 3º ciclos, nas escolas da freguesia de Matosinhos, entre 2000-2001 e 2005-2006

		5º ano	6º ano	2º ciclo	7º ano	8º ano	9º ano	3º ciclo	Escola
EB 2,3 Professor Óscar Lopes	2000/1	117	124	241	130	101	67	298	539
	2001/2	117	124	241	130	101	67	298	539
	2002/3	124	126	250	96	101	81	278	528
	2003/4	122	109	231	103	74	80	257	488
	2004/5	138	113	251	120	49	54	223	474
	2005/6	130	131	261	103	66	54	223	484
EB 2,3 de Matosinhos	2000/1	310	249	559	202	113	84	399	958
	2001/2	289	310	599	149	164	69	382	981
	2002/3	262	286	548	175	134	131	440	988
	2003/4	262	268	530	209	101	115	425	955
	2004/5	241	282	523	121	157	117	395	918
	2005/6	230	259	489	103	76	146	325	814
ES/3 Augusto Gomes	2000/1	-	-	0	59	81	97	237	237
	2001/2	-	-	0	77	70	84	231	231
	2002/3	-	-	0	51	78	77	206	206
	2003/4	-	-	0	53	47	74	174	174
	2004/5	-	-	0	95	49	47	191	191
	2005/6	-	-	0	107	99	54	260	260
ES/3 João Gonçalves Zarco	2000/1	-	-	0	47	79	133	259	259
	2001/2	-	-	0	64	55	98	217	217
	2002/3	-	-	0	74	43	86	203	203
	2003/4	-	-	0	77	81	35	193	193
	2004/5	-	-	0	94	80	81	255	255
	2005/6	-	-	0	104	90	100	294	294
Externato de S. João Bosco	2000/1	-	-	0	-	-	-	0	0
	2001/2	-	-	0	-	-	-	0	0
	2002/3	-	-	0	-	-	-	0	0
	2003/4	12	-	12	-	-	-	0	12
	2004/5	16	12	28	-	-	-	0	28
	2005/6	23	15	38	-	-	-	0	38

FONTE – Inquérito às escolas

NOTA – Os números de alunos por escola referem-se apenas ao 2º e 3º ciclos do ensino básico

Como já foi referido, estas taxas de ocupação são, claramente, valores por defeito, dado que a tipologia actual da generalidade das escolas, não corresponde à sua tipologia inicial (várias salas de aula foram reconvertidas em auditórios, etc.).

Tabela 1-53
Evolução de número total de alunos dos 2º e 3º ciclos, na freguesia de Matosinhos

	5º ano	6º ano	2º ciclo	7º ano	8º ano	9º ano	3º ciclo	2º e 3º ciclo
2000/1	427	373	800	438	374	381	1193	1993
2001/2	406	434	840	420	390	318	1128	1968
2002/3	386	412	798	396	356	375	1127	1925
2003/4	396	377	773	442	303	304	1049	1822
2004/5	395	407	802	430	335	299	1064	1866
2005/6	383	405	788	417	331	354	1102	1890

FONTE – Inquérito às escolas

Entre 2001-2002 e 2005-2006, verificou-se uma diminuição de 12 alunos, no 2º ciclo, e de 91, no 3º ciclo. Ou seja, uma muito pouco significativa diferença. Esta diminuição, de 1,5% e 8%, respectivamente, é menor do que a diminuição estimada para a população residente com as idades ideais, para cada um dos ciclos, 7% e 13%, respectivamente.

Pode afirmar-se, através da análise dos dados recolhidos junto das diferentes escolas do concelho de Matosinhos, que cerca de 94% dos alunos dos 2º e 3º ciclos do ensino básico, residentes na freguesia de Matosinhos, frequentam uma escola da própria freguesia, e, só em casos pontuais ocorre a saída de alunos para escolas de outras freguesias.

As taxas médias de insucesso são muito elevadas, mais elevadas no 3º ciclo do que no 2º ciclo, sendo de referir de um modo especial os valores atingidos na EB 2,3 Professor Óscar Lopes no 2º ciclo, que ultrapassam os 25% e a excepção da ES/3 Augusto Gomes, no 3º ciclo em que os

valores médios das taxas de insucesso rondam os 12%, muito longe dos 30% ou mais das restantes escolas.

Tabela 1-54
Taxas médias de insucesso no ensino básico, por ciclo, entre 2002-2003 e 2004-2005,
nas escolas da freguesia de Matosinhos

Escola	Ano lectivo	Taxa de insucesso médio 2º ciclo	Taxa de insucesso médio 3º ciclo
EB 2,3 de Matosinhos	2002-2003	8,0%	29,2%
	2003-2004	12,3%	24,9%
	2004-2005	6,9%	32,7%
EB 2,3 Professor Óscar Lopes	2002-2003	24,4%	26,9%
	2003-2004	Não disponível	Não disponível
	2004-2005	27,5%	36,8%
ES 3 João Gonçalves Zarco	2002-2003	Não tem o ciclo	32,5%
	2003-2004	Não tem o ciclo	35,8%
	2004-2005	Não tem o ciclo	29,8%
ES 3 Augusto Gomes	2002-2003	Não tem o ciclo	6,8%
	2003-2004	Não tem o ciclo	12,6%
	2004-2005	Não tem o ciclo	11,5%
Externato S. João Bosco	2002-2003	Não tem o ciclo	Não tem o ciclo
	2003-2004	Não tem o ciclo	Não tem o ciclo
	2004-2005	0,0%	Não tem o ciclo

FONTE – Inquérito às escolas

Ensino secundário

No que respeita ao ensino secundário, o número de alunos, que foi possível recensear nas diferentes escolas secundárias e profissionais do concelho, corresponde a cerca de 68% do número estimado de residentes, em Matosinhos, com 15 anos de idade.

A quase totalidade destes alunos, 97%, estuda numa das escolas secundárias de Matosinhos.

Tabela 1-55
Evolução do número de alunos do ensino secundário, nas escolas da freguesia de Matosinhos,
entre 2000-2001 e 2005-2006

Escola	Ano lectivo	Cursos Gerais (Científico-Humanísticos)				Cursos Tecnológicos				TOTAL SECUNDÁRIO
		10º Ano	11º Ano	12º Ano	TOTAL	10º Ano	11º Ano	12º Ano	TOTAL	
ES/3 Augusto Gomes	2000/1	199	162	103	464	82	50	24	156	620
	2001/2	275	143	146	564	80	26	52	158	722
	2002/3	249	189	145	583	49	41	28	118	701
	2003/4	239	172	187	598	55	31	35	121	719
	2004/5	226	222	196	644	24	40	28	92	736
	2005/6	218	189	261	668	22	21	33	76	744
ES/3 João Gonçalves Zarco	2000/1	303	145	258	706	148	45	82	275	981
	2001/2	268	176	163	607	125	73	52	250	857
	2002/3	222	98	150	470	120	49	47	216	686
	2003/4	146	105	103	354	121	81	59	261	615
	2004/5	103	133	144	380	155	59	51	265	645
	2005/6	171	57	87	315	142	70	51	263	578
EPROMAT	2000/1	-	-	-	0	69	67	58	194	194
	2001/2	-	-	-	0	67	64	62	193	193
	2002/3	-	-	-	0	42	64	56	162	162
	2003/4	-	-	-	0	66	36	59	161	161
	2004/5	-	-	-	0	65	58	34	157	157
	2005/6	-	-	-	0	43	65	52	160	160
EP Ruiz Costa	2000/1	-	-	-	0				117	117
	2001/2	-	-	-	0				101	101
	2002/3	-	-	-	0				102	102
	2003/4	-	-	-	0				92	92
	2004/5	-	-	-	0				95	95
	2005/6	-	-	-	0				79	79
Total de alunos do secundário	2000/1	502	307	361	1170	299	162	164	742	1912
	2001/2	543	319	309	1171	272	163	166	702	1873
	2002/3	471	287	295	1053	211	154	131	598	1651
	2003/4	385	277	290	952	242	148	153	635	1587
	2004/5	329	355	340	1024	244	157	113	609	1633
	2005/6	389	246	348	983	207	156	136	578	1561

FONTE – Inquérito às escolas

NOTA – A organização da formação por módulos nas escolas profissionais dificulta a apresentação do número de alunos por ano de escolaridade, pelo que na EP Ruiz Costa apenas se apresenta o total de alunos por ano lectivo

O número total de alunos do ensino secundário sofreu, nas escolas de Matosinhos, uma forte diminuição de 18,4%. Esta diminuição foi percentualmente maior (- 22,1%) nos cursos de carácter profissionalizante (tecnológicos e profissionais), do que nos cursos de carácter geral (-16,0%).

Mas a situação torna-se, ainda, mais preocupante, ao observarmos a diminuição de entradas no 10º ano. Entre 2000-2001 e 2005-2006, o número de alunos do 10º ano diminuiu 25,6% e no caso dos cursos de carácter profissionalizante essa diminuição ultrapassou os 30%.

No que respeita aos resultados obtidos nas diferentes escolas, o panorama também não é animador, sendo de salientar os melhores níveis obtidos pela EPROMAT.

Tabela 1-56
Níveis de sucesso, por ciclos de 3 anos, no ensino secundário, nas escolas da freguesia de Matosinhos

Escola	Ciclo de 3 anos	Cursos Gerais				Cursos Tecnológicos e Profissionais
		1º Agrupamento	2º Agrupamento	3º Agrupamento	4º Agrupamento	
ES/3 Augusto Gomes	2000-2003	50,5%	60,7%	57,9%	51,1%	18,3%
	2001-2004	38,7%	30,9%	38,9%	55,3%	23,8%
	2002-2005	44,8%	42,9%	43,5%	44,4%	38,8%
ES/3 João Gonçalves Zarco	2000-2003	45,7%	Não existe	45,0%	36,7%	27,7%
	2001-2004	33,1%	Não existe	34,5%	21,9%	41,3%
	2002-2005	66,4%	Não existe	78,8%	25,9%	35,8%
EPROMAT	2000-2003	Não existe	Não existe	Não existe	Não existe	78,3%
	2001-2004	Não existe	Não existe	Não existe	Não existe	61,2%
	2002-2005	Não existe	Não existe	Não existe	Não existe	71,4%

FONTE – Inquérito às escolas

NOTAS–1. Como existe uma grande diversidade de cursos, optou-se por colocar no quadro as taxas médias de sucesso global dos cursos tecnológicos e não curso a curso

2. Não são apresentados os resultados da EP Ruiz Costa por não estarem disponíveis

7 – Agrupamento Vertical de Perafita

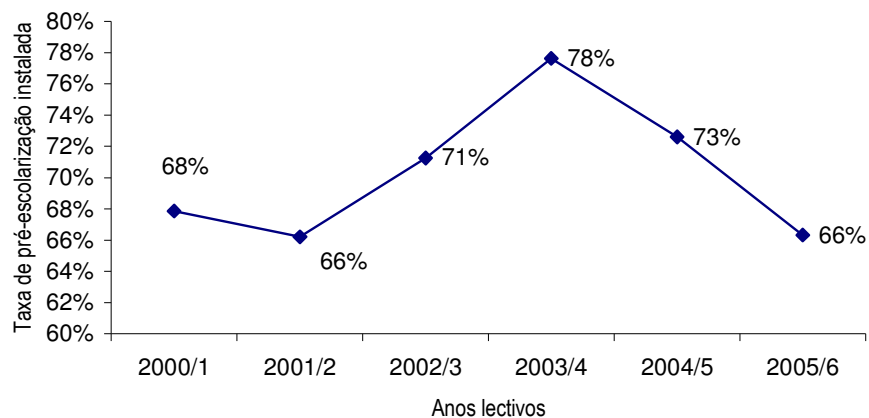
O Agrupamento Vertical de Perafita reúne as escolas da freguesia de Perafita, tendo, como sede, a EB 2,3 de Perafita. Para além desta, integram o Agrupamento, um jardim-de-infância e duas EB1/JI.

Há, ainda, mais três jardins-de-infância, um de uma IPSS e dois privados.

Entretanto, irá abrir, em 2006-2007, mais um jardim-de-infância, público, o JI das Farrapas

Pré-escolar

Gráfico 1-15
Evolução da taxa de pré-escolarização instalada, na freguesia de Perafita



FONTE – Inquérito às escolas e INE – Recenseamento Geral da População e Habitação 2001

Os seis jardins-de-infância existentes possuem, em funcionamento, 12 salas, metade das quais na rede pública.

O conjunto de jardins-de-infância de Perafita é frequentado, em 2005-2006, por 258 crianças, cujo número corresponde, quando comparado com o número estimado para a população residente na freguesia, com 3, 4 ou 5 anos de idade, a 66%.

Tabela 1-57
Jardins-de-infância da freguesia de Perafita: número de salas e estado de conservação

Jardim-de-infância	Nº de Salas	Estado de conservação
EB1/JI de Perafita	2	Razoável
EB1/JI das Ribeiras	2	Razoável
Jl da Guarda	2	Razoável
Centro Social Paroquial Padre Ângelo Ferreira Pinto	3	Não classificado
Jardim-de-infância lô-lô	2	Bom
Jardim-de-infância Os Pestinhas	1	Bom
TOTAL	12	-

FONTE – Inquérito às escolas

NOTA – A apreciação do estado de conservação baseia-se num estudo realizado pela Faculdade de Arquitectura do Porto

O intercâmbio de crianças com outras freguesias é intenso, especialmente com Lavra, Leça da Palmeira e Matosinhos, nos dois sentidos. Já com a Santa Cruz do Bispo, só no sentido de Perafita para Santa Cruz do Bispo é que existe intensidade. Foram recenseadas 11 crianças residentes em Perafita a frequentar jardins-de-infância de Santa Cruz do Bispo, enquanto no sentido inverso, apenas foram identificadas cinco.

A taxa de pré-escolarização calculada, na freguesia de Perafita, apenas através do recenseamento concelhio, aponta para 73%.

Tabela 1-58
Frequência dos jardins-de-infância e população estimada, de Perafita, entre os 3 e os 5 anos de idade, de 2000-2001 a 2005-2006

	Frequência dos jardins-de-infância	N.º de residentes, entre os 3-5 anos de idade
2000-01	247	364
2001-02	237	358
2002-03	253	355
2003-04	288	371
2004-05	273	376
2005-06	258	389

FONTE – Inquérito às escolas

Enquanto a frequência dos jardins-de-infância cresceu 3,6%, o crescimento estimado da população residente, com idades compreendidas entre os 3 e os 5 anos, foi de 6,9%.

1º ciclo do ensino básico

Tabela 1-59
Escolas de 1º ciclo de Perafita, situação em 2005-2006

Escolas	Salas	Turmas	Estado de Conservação a)	Regime de funcionamento		
				Normal	Manhã	Tarde
EB1/JI das Ribeiras	9	11	Razoável	7	2	2
EB1/JI de Perafita	9	13	Razoável	5	4	4
TOTAL	18	24		12	6	6

FONTE – Inquérito às escolas

NOTA – A apreciação do estado de conservação baseia-se num estudo realizado pela Faculdade de Arquitectura do Porto

Metade das turmas existentes, nas duas escolas, funciona em regime de desdobramento.

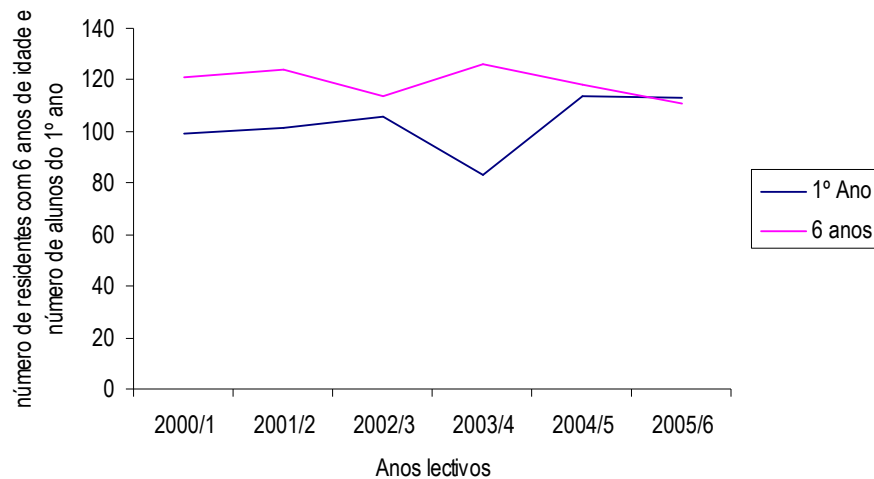
Tabela 1-60
Frequência das escolas de 1º ciclo, em Perafita, em 2005-2006

Escola	1º ano	2º ano	3º ano	4º ano	TOTAL
EB1/JI das Ribeiras	51	72	49	50	222
EB1/JI de Perafita	62	95	46	84	287
TOTAL	113	167	95	134	509

FONTE – Inquérito às escolas

Frequentam o 1º ciclo, em Perafita, 509 alunos, que correspondem a 109% da população residente estimada, com idade correspondente ao 1º ciclo do ensino básico.

Gráfico 1-16
Variação do número de alunos do 1º ano de escolaridade e do número de crianças de 6 anos, residentes em Perafita, entre 2000-2001 e 2005-2006



FONTE – Inquérito às escolas e INE – Recenseamento Geral da População e Habitação 2001

Tabela 1-61
Evolução da frequência no 1º ciclo, na freguesia de Perafita

PERAFITA		1º ano	2º ano	3º ano	4º ano	TOTAL
	2000/1	99	144	159	178	580
	2001/2	101	129	151	153	534
	2002/3	106	124	124	150	504
	2003/4	83	123	127	108	441
	2004/5	114	110	106	155	485
	2005/6	113	167	95	134	509

FONTE – Inquérito às escolas

A diminuição do número de alunos ao longo dos 6 anos em análise (-12,2%) é inferior à diminuição da população com idades entre os 6 e os 9 anos (-19,4%).

2º e 3º ciclos do ensino básico

O 2º ciclo do ensino básico é assegurado pela escola EB 2,3 de Perafita que, no estudo da Faculdade de Arquitectura da Universidade do Porto, é considerada como apresentando um estado de conservação razoável.

A escola EB 2,3 de Perafita foi construída para 24 turmas e, em 2005-2006, funciona com 33 turmas (12 do 2º ciclo e 20 do terceiro), uma das quais de um curso de educação e formação (Empregado Comercial). Regista, assim, uma acentuada sobreocupação, com uma taxa de ocupação de 1,38.

Tabela 1-62

Evolução do número de alunos da escola EB 2,3 de Perafita, entre 2000-2001 e 2005-2006

Perafita		5º ano	6º ano	2º ciclo	7º ano	8º ano	9º ano	3º ciclo	ESCOLA
	2000/1	164	146	310	174	82	114	370	680
2001/2	177	153	330	142	137	77	356	686	
2002/3	173	158	331	138	121	126	385	716	
2003/4	181	185	366	141	130	113	384	750	
2004/5	116	180	296	156	119	110	385	681	
2005/6	149	120	269	208	119	109	436	705	

FONTE – Inquérito às escolas

Nos últimos 6 anos, a escola EB 2,3 de Perafita aumentou globalmente a sua frequência, à custa do 3º ciclo, bem como o número de turmas. No entanto, o número de alunos do 2º ciclo diminuiu 41 alunos, tendo em funcionamento menos duas turmas, enquanto, em contrapartida, o 3º ciclo aumentou a sua frequência em 66 alunos e 4 turmas.

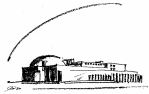
O insucesso nos três últimos anos, na EB 2,3 de Perafita, variou bastante de ano para ano, decrescendo no 2º ciclo e aumentando no 3º ciclo.

Tabela 1-63

Taxas médias de insucesso no ensino básico, por ciclo, entre 2002-2003 e 2004-2005, na EB 2,3 de Perafita

Ano lectivo	Taxa média de insucesso 2º ciclo	Taxa média de insucesso 3º ciclo
2002-2003	23,9%	17,1%
2003-2004	18,3%	16,9%
2004-2005	13,5%	34,3%

FONTE – Inquérito às escolas



Ensino secundário

No que respeita ao ensino secundário, o número de alunos do 10º ano, residentes na freguesia, que foi possível recensear nas diferentes escolas secundárias e profissionais do concelho, corresponde a cerca de 70% do número estimado de residentes, em Perafita, com 15 anos de idade.

Estes alunos deslocam-se, na sua maioria, para as escolas ES/3 da Boa Nova, ES/3 Augusto Gomes e ES/3 João Gonçalves Zarco.

8 – Agrupamento Vertical de São Mamede de Infesta e Agrupamento Horizontal do Padrão da Légua

A freguesia de S. Mamede de Infesta tem as suas escolas divididas por dois Agrupamentos: o Agrupamento Vertical de S. Mamede de Infesta e o Agrupamento Horizontal do Padrão da Légua.

O Agrupamento Vertical de S. Mamede de Infesta tem como sede a EB 2,3 Maria Manuela Sá, enquanto que o Agrupamento Horizontal do Padrão da Légua não integrando qualquer escola com 2º e 3º ciclos, tem como sede a EB1 do Seixo.

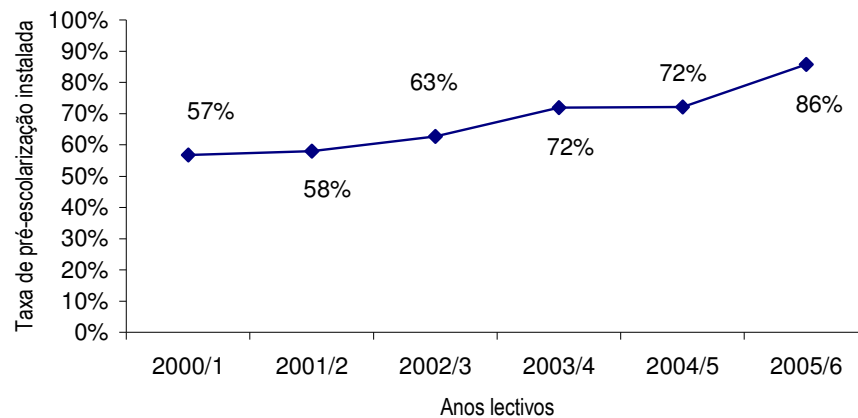
Iremos, agora, analisar, em conjunto, toda a freguesia.

Na freguesia de S. Mamede de Infesta encontram-se localizados:

- um jardim-de-infância, quatro EB1 e duas EB1/JI,
- cinco jardins-de-infância de iniciativa privada, um dos quais promovido por uma IPSS,
- uma escola, privada, com todos os ciclos do ensino básico e que agrega, ainda, um jardim-de-infância,
- uma escola, privada, com 1º e 2º ciclos do ensino básico e que agrega, ainda, um jardim-de-infância,
- uma escola básica, pública, com 2º e 3º ciclos,
- uma escola, pública, com 3º ciclo e ensino secundário,
- uma escola de ensino superior, pública.

Pré-escolar

Gráfico 1-17
Evolução da taxa de pré-escolarização instalada, na freguesia de S. Mamede de Infesta



FONTE – Inquérito às escolas e INE – Recenseamento Geral da População e Habitação 2001

Os doze jardins-de-infância existentes possuem em funcionamento 31 salas, sendo, apenas, cerca de 20% pertencentes à rede pública.

Os jardins-de-infância de S. Mamede de Infesta são frequentados na sua globalidade, em 2005-2006, por 583 crianças, cujo número corresponde a 86%, do número estimado para a população residente na freguesia, com 3, 4 ou 5 anos de idade.

Entre as crianças que frequentam a educação pré-escolar em S. Mamede de Infesta, 122 residem noutra freguesia, com destaque para Leça do Balio e Senhora da Hora, e, curiosamente, outras tantas residem noutros concelhos, destacando-se, neste caso, Maia, Porto e Gondomar.

Tabela 1-64
Jardins-de-infância da freguesia de S. Mamede de Infesta: número de salas e estado de conservação

Jardins-de-infância	Nº de salas	Estado de Conservação
Jl Santos Dias	2	Bom
EB1/Jl da Ermida	3	Ótimo
EB1/Jl da Amieira	1	Razoável
AMAS – Associação Mamedense de Apoio Social	2	Ótimo
ASSUS – Associação de Solidariedade Social da Urbanização do Seixo	3	Não Classificado
Jl Henrique Bravo – Solinorte	3	Não Classificado
Jl Picoutos – Solinorte	3	Não Classificado
Centro Infantil de São Mamede de Infesta	3	Bom
Colégio Europeu do Porto	5	Razoável
Externato S. Mamede de Infesta	3	Não Classificado
O Piratinha	2	Bom
Sarapico	1	Bom

FONTE – Inquérito às escolas

NOTA – A apreciação do estado de conservação baseia-se num estudo realizado pela Faculdade de Arquitectura do Porto

A taxa de pré-escolarização calculada, considerando apenas os jardins-de-infância do concelho, foi de 58%.

Tabela 1-65
Frequência dos jardins-de-infância e população estimada, de S. Mamede de Infesta, entre os 3 e os 5 anos de idade, de 2000-2001 a 2005-2006

Ano lectivo	Frequência dos jardins-de-infância	Número de residentes com idades entre 3 e 5 anos
2000-2001	362	638
2001-2002	358	617
2002-2003	404	644
2003-2004	470	653
2004-2005	493	683
2005-2006	583	680

FONTE – Inquérito às escolas

Comparando a frequência dos jardins-de-infância, em 2000-2001 com a de 2005-2006, verificámos ter havido um crescimento no número de crianças de 61,1%, enquanto se estima

que a população residente com idades compreendidas entre os 3 e os 5 anos, apenas tenha crescido cerca de 6,6%.

1º ciclo do ensino básico

Em 2005-2006, em S. Mamede de Infesta, foram constituídas 47 turmas do 1º ciclo do ensino básico. Destas, 22 funcionam em regime de desdobramento, embora dezasseis delas resultem do facto do edifício da EB1 Padre Manuel Castro estar em obras, estando as suas turmas a funcionar na EB1/JI da Ermida.

Tabela 1-66
Escolas de 1º ciclo de S. Mamede de Infesta, situação em 2005-2006

freguesia de S. Mamede de Infesta	Salas	Turmas	Estado de Conservação	Regime de funcionamento		
				Normal	Manhã	Tarde
EB1 da Asprela	4	4	Insuficiente	4	0	0
EB1/JI da Ermida	10	8	Ótimo	0	5	3
EB1 Padre Manuel Castro	8	9	Insuficiente	1	3	5
EB1 da Igreja Velha	3	4	Razoável	0	4	0
EB1/JI da Amieira	7	8	Razoável	6	1	1
EB1 do Seixo	5	5	Razoável	5	0	0
Colégio Europeu do Porto	6	4	Razoável	4	0	0
Externato de S. Mamede de Infesta	5	5	Não classificado	5	0	0
TOTAL	48	47		25	13	9

FONTE – Inquérito às escolas

NOTA – A apreciação do estado de conservação baseia-se num estudo realizado pela Faculdade de Arquitectura do Porto

Tabela 1-67
Frequência das escolas de 1º ciclo, em S. Mamede de Infesta, em 2005-2006

Escola	1º ano	2º ano	3º ano	4º ano	TOTAL
EB1 da Asprela	21	16	24	17	78
EB1/JI da Ermida	49	26	43	61	179
EB1 Padre Manuel Castro	50	65	42	39	196
EB1 da Igreja Velha	21	20	23	23	87
EB1/JI da Amieira	25	48	51	51	175
EB1 do Seixo	24	32	34	32	122
Colégio Europeu do Porto	23	26	16	25	90
Externato de S. Mamede de Infesta	10	16	20	23	69
TOTAL	223	249	253	271	996

FONTE – Inquérito às escolas

Frequentam o 1º ciclo, em S. Mamede de Infesta, 996 alunos que correspondem a 118% da população residente estimada com idade correspondente ao 1º ciclo do ensino básico.

Gráfico 1-18
Varição do número de alunos do 1º ano de escolaridade e do número de crianças de 6 anos, residentes em S. Mamede de Infesta, entre 2000-2001 e 2005-2006



FONTE – Inquérito às escolas e INE – Recenseamento Geral da População e Habitação 2001

O número de alunos matriculados no 1º ano tem estado sempre acima do número de crianças com 6 anos de idade.

Tabela 1-68
Evolução da frequência no 1º ciclo na freguesia de S. Mamede de Infesta

S. MAMEDE DE INFESTA		1º ano	2º ano	3º ano	4º ano	TOTAL
	2000/1	246	260	275	287	1068
	2001/2	217	264	233	245	959
	2002/3	250	263	239	233	985
	2003/4	225	266	250	235	976
	2004/5	221	248	274	262	1005
	2005/6	223	249	253	271	996

FONTE – Inquérito às escolas

A diminuição do número de alunos, ao longo dos 6 anos em análise (- 6,7%), é bastante inferior à diminuição da população com idades entre os 6 e os 9 anos (-15,2%).

2º e 3º ciclos do ensino básico

O 2º ciclo do ensino básico é assegurado pela escola EB 2,3 Maria Manuela Sá, de S. Mamede de Infesta, que, no estudo da Faculdade de Arquitectura da Universidade do Porto, é considerada como apresentando um estado de conservação razoável. Esta escola também lecciona o 3º ciclo, sendo acompanhada pela ES/3 Abel Salazar, em S. Mamede de Infesta.

Tabela 1-69
Evolução do número de alunos de 2º e 3º ciclos, nas escolas de S. Mamede de Infesta, entre 2000-2001 e 2005-2006

		5º ano	6º ano	2º ciclo	7º ano	8º ano	9º ano	3º ciclo	Escola
EB 2,3 Maria Manuela Sá	2000/1	189	220	409	153	154	122	429	838
	2001/2	255	198	453	127	160	129	416	869
	2002/3	227	247	474	136	134	150	420	894
	2003/4	248	227	475	95	133	119	347	822
	2004/5	208	239	447	120	80	135	335	782
	2005/6	231	218	449	110	120	88	318	767
ES/3 Abel Salazar	2000/1	-	-	0	88	68	66	222	222
	2001/2	-	-	0	96	65	68	229	229
	2002/3	-	-	0	84	56	71	211	211
	2003/4	-	-	0	118	63	64	245	245
	2004/5	-	-	0	86	111	52	249	249
	2005/6	-	-	0	86	86	123	295	295
Colégio Europeu do Porto	2000/1	25	20	45	22	7	8	37	82
	2001/2	24	23	47	17	18	4	39	86
	2002/3	39	24	63	24	18	18	60	123
	2003/4	26	39	65	26	22	17	65	130
	2004/5	42	24	66	40	22	21	83	149
	2005/6	26	43	69	26	37	22	85	154
Externato de S. Mamede	2000/1	11	-	11	-	-	-	0	11
	2001/2	25	10	35	-	-	-	0	35
	2002/3	17	21	38	-	-	-	0	38
	2003/4	17	15	32	-	-	-	0	32
	2004/5	12	8	20	-	-	-	0	20
	2005/6	-	10	10	-	-	-	0	10
Total de S. Mamede	2000/1	225	240	465	263	229	196	688	1153
	2001/2	304	231	535	240	243	201	684	1219
	2002/3	283	292	575	244	208	239	691	1266
	2003/4	291	281	572	239	218	200	657	1229
	2004/5	262	271	533	246	213	208	667	1200
	2005/6	257	271	528	222	243	233	698	1226

FONTE – Inquérito às escolas

NOTA – O total da coluna escola refere-se apenas ao ensino básico.

A escola EB 2,3 Maria Manuela Sá foi concebida para 24 turmas e, em 2005-2006, funciona com

33 turmas (18 de 2º ciclo e 14 de 3º ciclo), uma das quais de um curso de educação e formação (Operador de Fotografia). Regista, assim, uma taxa de ocupação de 1,38.

Verificou-se um aumento global de alunos nos 2º e 3º ciclos de S. Mamede de Infesta.

Nos últimos 6 anos, a escola EB 2,3 Maria Manuela Sá diminuiu o número total de alunos matriculados no 3º ciclo e, naturalmente, o número das suas turmas. Esta diminuição, de 25,9%, foi parcialmente compensada pelo aumento de alunos do 2º ciclo, nomeadamente do 5º ano de escolaridade.

A ES/3 Abel Salazar aumentou o seu número de alunos de 3º ciclo, em 33,9%.

Para além destas duas escolas públicas, há em S. Mamede de Infesta duas escolas privadas, mas, em número de alunos, apenas o Colégio Europeu do Porto tem expressão no que respeita aos 2º e 3º ciclos.

O insucesso nos três últimos anos tem decrescido, em ambos os ciclos, tanto na EB 2,3 Maria Manuela Sá como na ES/3 Abel Salazar, embora, nesta última, ele tome uma expressão maior.

Tabela 1-70
Taxas médias de insucesso no ensino básico, por ciclo, entre 2002-2003 e 2004-2005,
na EB 2,3 Maria Manuela Sá e ES/3 Abel Salazar

Ano lectivo	Taxa de insucesso médio 2º ciclo		Taxa de insucesso médio 3º ciclo	
	EB 2,3 Maria Manuela Sá	EB 2,3 Maria Manuela Sá	ES/3º Abel Salazar	ES/3º Abel Salazar
2002-2003	15,4%	13,8%	29,4%	29,4%
2003-2004	13,3%	9,2%	13,9%	13,9%
2004-2005	11,6%	10,4%	18,8%	18,8%

FONTE – Inquérito às escolas

Ensino secundário

No que respeita ao ensino secundário, o número de alunos de 10º ano, que reside em S. Mamede de Infesta e que foi possível recensear nas diferentes escolas secundárias e profissionais do concelho, corresponde a cerca de 63% do número estimado de residentes, na freguesia, com 15 anos de idade.

A ES/3 Abel Salazar recebe um significativo número de alunos de fora do concelho. Só este ano, 2005-2006, no 10º ano, matricularam-se 55 alunos residentes noutros concelhos, 50 dos quais residentes na Maia.

Tabela 1-71
Frequência do ensino secundário na ES/3 Abel Salazar

Escola	Ano lectivo	Cursos Gerais (Científico-Humanísticos)				Cursos Tecnológicos				TOTAL SECUNDÁRIO
		10º Ano	11º Ano	12º Ano	TOTAL	10º Ano	11º Ano	12º Ano	TOTAL	
ES/3 Abel Salazar	2000/1	168	119	134	421	41	18	31	90	511
	2001/2	141	108	84	333	31	25	16	72	405
	2002/3	169	72	80	321	17	27	22	66	387
	2003/4	159	125	82	366	29	11	17	57	423
	2004/5	153	126	109	388	42	18	8	68	456
	2005/6	122	112	113	347	34	30	25	89	436

FONTE – Inquérito às escolas

Nestes seis anos verificou-se uma diminuição de 15% no número de alunos da ES/3 Abel Salazar.

A ES/3 Abel Salazar é a única escola secundária do concelho que tem em funcionamento um curso profissional, o curso de Técnico de Análise Laboratorial. Para além deste curso profissional que, em 2005-2006, integra 11 alunos, a escola não tem em funcionamento qualquer curso tecnológico.

Se observarmos os níveis de sucesso do secundário, por ciclos de 3 anos, relacionando o número de alunos que se matriculam num determinado ano lectivo e o número de alunos que concluem o 12º ano no final do terceiro ano lectivo, verificamos, para a ES/3 Abel Salazar, a situação expressa na tabela seguinte.

Tabela 1-72
Níveis de sucesso, por ciclos de 3 anos, no ensino secundário, na ES/3 Abel Salazar

Ciclo de 3 anos	1º Agrupamento	2º Agrupamento	3º Agrupamento	4º Agrupamento
2000-2003	33,3%	62,5%	10,5%	16,7%
2001-2004	37,0%	9,1%	12,5%	51,2%
2002-2005	40,4%	38,1%	26,1%	36,1%

FONTE – Inquérito às escolas

Os níveis de sucesso são, ao longo dos 3 anos em estudo, muito variáveis, de curso para curso e de ano lectivo para ano lectivo.

9 – Agrupamento Vertical da Senhora da Hora e Escola Básica Integrada da Barranha

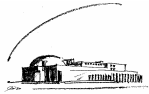
Os jardins-de-infância e as escolas básicas, públicos, da freguesia da Senhora da Hora encontram-se, do ponto de vista administrativo e de gestão, reunidos no Agrupamento Vertical da Senhora da Hora. A única exceção é a Escola Básica Integrada com Jardim-de-infância da Barranha, que possui uma gestão própria.

O Agrupamento Vertical da Senhora da Hora reúne, para além da escola sede, duas EB1 e uma EB1/JI.

Há, ainda, oito jardins-de-infância privados, dois dos quais promovidos por IPSS, e duas escolas de 1º ciclo, privadas.

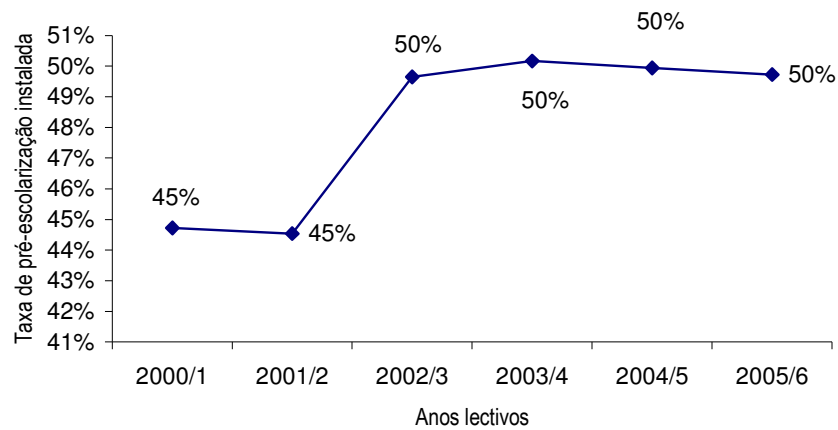
Estão localizadas, na freguesia, duas escolas, privadas, de ensino superior.

Na Senhora da Hora, há, ainda, conforme foi referido no início, uma escola básica integrada com jardim-de-infância, e que, como tal, recebe crianças desde o pré-escolar até ao 9º ano de escolaridade.



Pré-escolar

Gráfico 1-19
Evolução da taxa de pré-escolarização instalada, na freguesia da Senhora da Hora



FONTE – Inquérito às escolas e INE – Recenseamento Geral da População e Habitação 2001

Os dez jardins-de-infância existentes na freguesia possuem, em funcionamento, 22 salas.

Em 2005-2006, frequentam estes jardins-de-infância, 454 crianças, número que corresponde a 50%, quando comparado com a população estimada residente na freguesia, com 3, 4 ou 5 anos.

Tabela 1-73
Jardins-de-infância da freguesia da Senhora da Hora: número de salas e estado de conservação

Jardim-de-infância	Nº de Salas	Estado de conservação
EB1/JI da Quinta de S. Gens	2	Insuficiente
EBI/JI da Barranha	2	Razoável
CIVAS - Centro de Infância Velhice e Acção Social da S.ª da Hora	4	Bom
Jardim Infantil CHE da Aldeia Nova	2	Não classificado
Externato Arco Íris I	3	Bom
Jardim-de-infância ABC	2	Bom
Casa do João e da Maria	1	Insuficiente
Jardim-de-infância O Mágico	1	Bom
Externato Despertar	3	Razoável
Jardim-de-infância Nanoé	2	Bom
TOTAL	22	-

FONTE – Inquérito às escolas

NOTA – A apreciação do estado de conservação baseia-se num estudo realizado pela Faculdade de Arquitectura do Porto

Um elevado número de crianças (256), residentes na Senhora da Hora, frequentam jardins-de-infância de outras freguesias do concelho. Isto deve-se, certamente, ao crescimento da freguesia nos últimos anos, e ao facto dos pais preferirem levar os seus filhos para um jardim-de-infância mais próximo do local de trabalho. É, ainda, interessante verificar que este movimento se faz para todas as freguesias, embora com maior relevância para S. Mamede de Infesta, Guifões e Leça do Balio.

No sentido inverso, o movimento não é tão intenso, estando inscritas nos jardins-de-infância da Senhora da Hora 110 crianças de outras freguesias, tomando, aqui, grande significado, o elevado número de crianças residentes em Custóias.

A taxa de pré-escolarização, na freguesia de Senhora da Hora, calculada apenas através do recenseamento concelhio, aponta para 59%.

Tabela 1-74
Frequência dos jardins-de-infância e população estimada, da Senhora da Hora, entre os 3 e os 5 anos de idade, de 2000-2001 a 2005-2006

	Frequência dos jardins-de-infância	Número de residentes, entre os 3-5 anos de idade
2000-01	394	881
2001-02	387	869
2002-03	423	852
2003-04	453	903
2004-05	455	911
2005-06	454	913

FONTE – Inquérito às escolas

Comparando as frequências, em 2000-2001 e 2005-2006, verificámos ter havido um crescimento de 15%, enquanto se estima que a população residente, com idades compreendidas entre os 3 e os 5 anos, tenha crescido cerca de 3,6%.

1º ciclo do ensino básico

Tabela 1-75
Escolas de 1º ciclo da Senhora da Hora, situação em 2005-2006

Escolas	Salas	Turmas	Estado de Conservação a)	Regime de funcionamento		
				Normal	Manhã	Tarde
EB1/JI Quinta de S. Gens	12	12	Insuficiente	6	3	3
EB1 dos Quatro Caminhos	3	6	Razoável	0	3	3
EB1 do Sobreiro	3	6	Razoável	0	3	3
EB1/JI da Barranha	5	9	Razoável	0	5	4
Externato Arco Íris II	4	4	Bom	4	0	0
Externato Despertar	4	4	Razoável	4	0	0
TOTAL	31	41		14	14	13

FONTE – Inquérito às escolas

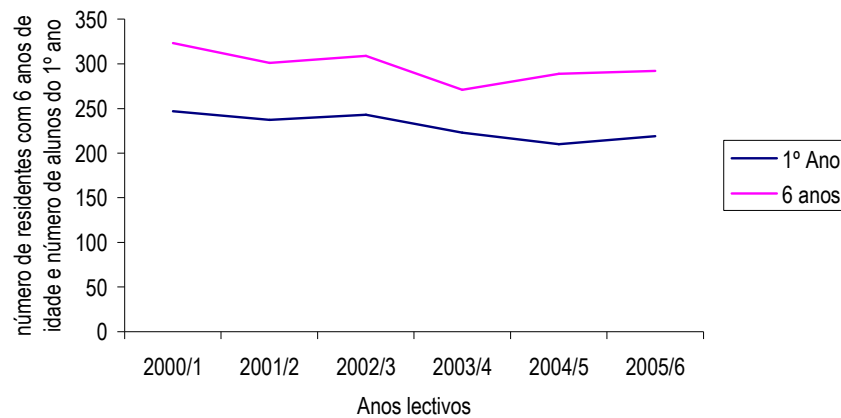
NOTA – A apreciação do estado de conservação baseia-se num estudo realizado pela Faculdade de Arquitectura do Porto

Tabela 1-76
Frequência das escolas de 1º ciclo, na Senhora da Hora, em 2005-2006

Escola	1º ano	2º ano	3º ano	4º ano	TOTAL
EB1/JI Quinta de S. Gens	76	75	58	81	290
EB1 dos Quatro Caminhos	27	20	42	52	141
EB1 do Sobreiro	28	37	36	23	124
EB1/JI da Barranha	48	40	39	59	186
Externato Arco-iris II	19	12	21	18	70
Externato Despertar	21	18	21	20	80
TOTAL	219	202	217	253	891

FONTE – Inquérito às escolas

Gráfico 1-20
Variação do número de alunos do 1º ano de escolaridade e do número de crianças de 6 anos residentes na Senhora da Hora, entre 2000-2001 e 2005-2006



FONTE – Inquérito às escolas e INE – Recenseamento Geral da População e Habitação 2001

Frequentam, o 1º ciclo, na Senhora da Hora, 891 alunos, que correspondem a 77% da população residente estimada, com idade correspondente ao 1º ciclo do ensino básico. Este valor, longe dos 100%, apenas reflecte que muitas das crianças, residentes na Senhora da Hora,

frequentam escolas de 1º ciclo de outras freguesias. Só nas escolas da freguesia de Matosinhos, há 48 crianças da Senhora da Hora.

Tabela 1-77
Evolução da frequência no 1º ciclo na freguesia da Senhora da Hora

SENHORA DA HORA		1º ano	2º ano	3º ano	4º ano	TOTAL
	2000/1	247	236	210	237	930
	2001/2	237	225	254	215	931
	2002/3	243	215	230	244	932
	2003/4	223	237	213	205	878
	2004/5	210	234	241	214	899
	2005/6	219	202	217	253	891

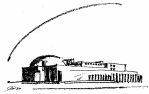
FONTE – Inquérito às escolas

A diminuição do número de alunos (- 4,2%), ao longo dos 6 anos em análise, é inferior à diminuição da população com idades compreendidas entre os 6 e os 9 anos (-9,1%).

2º e 3º ciclos do ensino básico

O 2º ciclo do ensino básico é assegurado, na freguesia da Senhora da Hora, pela escola EB 2,3 da Senhora da Hora e pela Escola Básica Integrada com Jardim-de-infância da Barranha. No estudo da Faculdade de Arquitectura da Universidade do Porto, esta última escola é considerada como apresentando um estado de conservação razoável, enquanto a primeira apresenta, segundo o mesmo estudo, um bom estado de conservação.

Para além destas duas escolas, também a ES/3 da Senhora da Hora lecciona o 3º ciclo do ensino básico.



No que respeita à taxa de ocupação dos edifícios, as três escolas têm valores superiores a 1, significando, portanto, que são ocupadas por um número maior de turmas do que aquele para que foram concebidas.

A escola EB 2,3 da Senhora da Hora, construída para 24 turmas, em 2005-2006, tinha em funcionamento 28 turmas (taxa de ocupação 1,17). A ES/3 da Senhora da Hora, preparada para receber 30 turmas, tinha, no mesmo ano lectivo, 36 turmas e, conseqüentemente, uma taxa de ocupação de 1,20. Finalmente, a EBI/JI da Barranha, concebida para receber 18 turmas, tinha em funcionamento, em 2005-2006, nove turmas de 1º ciclo, quatro de 2º ciclo e seis de 3º ciclo, para além de dois grupos de pré-escolar (taxa de ocupação de 1,17).

Nos últimos 6 anos, o número de alunos dos 2º e 3º ciclos do ensino básico, aumentou globalmente 7,4%, sendo este aumento de 6,3%, no 2º ciclo, e de 8,5%, no 3º ciclo.

Tabela 1-78

Evolução do nº de alunos do 2º e 3º ciclos, nas escolas da Senhora da Hora, entre 2000-2001 e 2005-2006

		5º ano	6º ano	2º ciclo	7º ano	8º ano	9º ano	3º ciclo	ESCOLA
EB 2,3 da Senhora da Hora	2000/1	244	222	466	179	166	158	503	969
	2001/2	265	239	504	117	159	146	422	926
	2002/3	271	261	532	111	104	144	359	891
	2003/4	268	258	526	46	98	105	249	775
	2004/5	258	269	527	47	47	82	176	703
	2005/6	245	265	510	70	38	46	154	664
ES/3 da Senhora da Hora	2000/1	-	-	0	-	-	-	0	0
	2001/2	-	-	0	120	-	-	120	120
	2002/3	-	-	0	100	99	-	199	199
	2003/4	-	-	0	160	76	95	331	331
	2004/5	-	-	0	150	115	69	334	334
	2005/6	-	-	0	147	146	125	418	418
EBI/JI da Barranha	2000/1	61	49	110	54	50	41	145	255
	2001/2	51	61	112	49	54	41	144	256
	2002/3	50	56	106	48	44	41	133	239
	2003/4	52	58	110	49	43	49	141	251
	2004/5	52	56	108	43	48	38	129	237
	2005/6	52	50	102	43	38	50	131	233
Total	2000/1	305	271	576	233	216	199	648	1224
	2001/2	316	300	616	286	213	187	686	1302
	2002/3	321	317	638	259	247	185	691	1329
	2003/4	320	316	636	255	217	249	721	1357
	2004/5	310	325	635	240	210	189	639	1274
	2005/6	297	315	612	260	222	221	703	1315

FORNE – Inquérito às escolas

No que diz respeito ao insucesso, ele é muito variável de escola para escola e de ano lectivo para ano lectivo.

Tabela 1-79
Taxas médias de insucesso, no ensino básico, por ciclo, entre 2002-2003 e 2004-2005, nas escolas com 2º e 3º ciclo da Senhora da Hora

Ano lectivo	Escola	Taxa de insucesso médio 2º ciclo	Taxa de insucesso médio 3º ciclo
2002-2003	ES/3 da Senhora da Hora	-	-
2003-2004		-	27,1%
2004-2005		-	13,2%
2002-2003	EB 2,3 da Senhora da Hora	8,6%	14,8%
2003-2004		8,7%	16,1%
2004-2005		7,0%	29,5%
2002-2003	EBI/JI da Barranha	13,2%	19,5%
2003-2004		6,4%	13,5%
2004-2005		10,2%	15,5%

FONTE – Inquérito às escolas

Ensino secundário

No que respeita ao ensino secundário, o número de alunos, do 10º ano, que residem na Senhora da Hora, e que foi possível recensear nas diferentes escolas secundárias e profissionais do concelho, corresponde a cerca de 78% do número estimado de residentes, na Senhora da Hora, com 15 anos de idade.

A ES/3 da Senhora da Hora, para além de alunos residentes na freguesia recebe, ainda, um significativo número de alunos vindos das freguesias de Custóias (19 alunos) e Guifões (17 alunos) e do Concelho do Porto (18 alunos).

Tabela 1-80
Frequência do ensino secundário na ES/3 da Senhora da Hora

Escola	Ano lectivo	Cursos Gerais (Científico-Humanísticos)				Cursos Tecnológicos				TOTAL SECUNDÁRIO
		10º Ano	11º Ano	12º Ano	TOTAL	10º Ano	11º Ano	12º Ano	TOTAL	
ES/3 da Senhora da Hora	2000/1	-	-	-	0	-	-	-	0	0
	2001/2	52	-	-	52	21	-	-	21	73
	2002/3	102	50	-	152	24	7	-	31	183
	2003/4	106	79	46	231	28	8	8	44	275
	2004/5	138	84	85	307	53	9	13	75	382
	2005/6	124	90	80	294	53	23	8	84	378

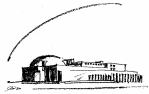
FONTE – Inquérito às escolas

A ES/3 da Senhora da Hora só foi criada no ano lectivo de 2001-2002 pelo que não é possível, ainda, analisar três ciclos completos. Os dois ciclos completos têm níveis médios de sucesso semelhantes aos obtidos nas outras escolas.

Tabela 1-81
Níveis de sucesso, por ciclos de 3 anos, no ensino secundário, na ES/3 da Senhora da Hora

Ciclo de 3 anos	1º Agrupamento	2º Agrupamento	Tecnol. Informática
2000-2003	-	-	-
2001-2004	50,0%	38,5%	4,8%
2002-2005	50,0%	39,3%	29,2%

FONTE – Inquérito às escolas



ÍNDICE – Anexo 1

Página

1	Agrupamento Vertical de Custóias	3
2	Agrupamento Vertical Irmãos Passos – Guifões	13
3	Agrupamento Vertical da Lavra	20
4	Agrupamento Vertical de Leça da Palmeira e Santa Cruz do Bispo	27
5	Agrupamento Vertical de Leça do Balio e Agrupamento Vertical do Padrão da Légua	42
6	Agrupamento Vertical de Matosinhos e Agrupamento Vertical de Matosinhos Sul	50
7	Agrupamento Vertical de Perafita	64
8	Agrupamento Vertical de S. Mamede de Infesta e Agrupamento Vertical do Padrão da Légua	71
9	Agrupamento Vertical da Senhora da Hora e Escola Básica Integrada da Barranha	81

ÍNDICE DE TABELAS – Anexo 1

	Página
1-1 Jardins-de-infância da freguesia de Custóias: número de salas e estado de conservação	4
1-2 Frequência dos jardins-de-infância e população estimada, de Custóias, entre os 3 e os 5 anos de idade, de 2000-2001 a 2005-2006	5
1-3 Escolas do 1º ciclo de Custóias, situação em 2005-2006	5
1-4 Frequência das escolas de 1º ciclo, em Custóias, em 2005-2006	6
1-5 Evolução da frequência no 1º ciclo, na freguesia de Custóias	7
1-6 Evolução do número de alunos da EB 2,3 de Santiago, Custóias, entre 2000-2001 e 2005-2006	8
1-7 Evolução do número de alunos do 3º ciclo e total, da ES/3 do Padrão da Légua, entre 2000-2001 e 2005-2006	9
1-8 Taxas médias de insucesso no ensino básico, por ciclo, entre 2002-2003 e 2004-2005, na EB 2,3 de Santiago e na ES/3 do Padrão da Légua	10
1-9 Frequência do ensino secundário na ES/3 do Padrão da Légua	11
1-10 Níveis de sucesso, por ciclos de 3 anos, no ensino secundário, na ES/3 do Padrão da Légua	12
1-11 Jardins-de-infância da freguesia de Guifões: número de salas e estado de conservação	14
1-12 Frequência dos jardins-de-infância e população estimada, de Guifões, entre os 3 e os 5 anos de idade, de 2000-2001 a 2005-2006	15
1-13 Escolas do 1º ciclo de Guifões, situação em 2005-2006	15
1-14 Frequência das escolas de 1º ciclo, em Guifões, em 2005-2006	16
1-15 Evolução da frequência no 1º ciclo, na freguesia de Guifões	17
1-16 Evolução do número de alunos da EB 2,3 Passos José, entre 2000-2001 e 2005-2006	18
1-17 Taxas médias de insucesso no ensino básico, por ciclo, entre 2002-2003 e 2004-2005, na EB 2,3 Passos José	19
1-18 Jardins-de-infância da freguesia de Lavra: número de salas e estado de conservação	21
1-19 Frequência dos jardins-de-infância e população estimada, de Lavra, entre os 3 e os 5 anos de idade, de 2000-2001 a 2005-2006	22
1-20 Escolas do 1º ciclo de Lavra, situação em 2005-2006	22
1-21 Frequência das escolas de 1º ciclo, em Lavra, em 2005-2006	23
1-22 Evolução da frequência no 1º ciclo, na freguesia de Lavra	24

ÍNDICE DE TABELAS – Anexo 1 (continuação)		Página
1-23	Evolução do número de alunos da EB 2,3 Dr. José Domingues dos Santos, entre 2000-2001 e 2005-2006	25
1-24	Taxas médias de insucesso no ensino básico, por ciclo, entre 2002-2003 e 2004-2005, na EB 2,3 Dr. José Domingues dos Santos	26
1-25	Jardins-de-infância da freguesia de Leça da Palmeira: número de salas e estado de conservação	28
1-26	Frequência dos jardins-de-infância e população estimada, de Leça da Palmeira, entre os 3 e os 5 anos de idade, de 2000-2001 a 2005-2006	29
1-27	Jardins-de-infância da freguesia de Santa Cruz do Bispo: número de salas e estado de conservação	31
1-28	Frequência dos jardins-de-infância e população estimada, de Santa Cruz do Bispo, entre os 3 e os 5 anos de idade, de 2000-2001 a 2005-2006	32
1-29	Escolas do 1º ciclo de Leça da Palmeira, situação em 2005-2006	32
1-30	Frequência das escolas de 1º ciclo, em Leça da Palmeira, em 2005-2006 .	33
1-31	Evolução da frequência no 1º ciclo, na freguesia de Leça da Palmeira.....	34
1-32	Escolas do 1º ciclo de Santa Cruz do Bispo, situação em 2005-2006	34
1-33	Frequência das escolas de 1º ciclo, em Santa Cruz do Bispo, em 2005-2006	35
1-34	Evolução da frequência no 1º ciclo, na freguesia de Santa Cruz do Bispo..	36
1-35	Evolução do número de alunos da EB 2,3 de Leça da Palmeira, entre 2000-2001 e 2005-2006	37
1-36	Evolução do número de alunos, de 3º ciclo e total da escola, na ES/3 da Boa Nova, entre 2000-2001 e 2005-2006	38
1-37	Taxas médias de insucesso no ensino básico, por ciclo, entre 2002-2003 e 2004-2005, na EB 2,3 de Leça da Palmeira e ES/3 da Boa Nova	38
1-38	Frequência do ensino secundário na ES/3 da Boa Nova	39
1-39	Níveis de sucesso, por ciclos de 3 anos, no ensino secundário, na ES/3 da Boa Nova	40
1-40	Jardins-de-infância da freguesia de Leça do Balio: número de salas e estado de conservação	43
1-41	Frequência dos jardins-de-infância e população estimada, de Leça do Balio, entre os 3 e os 5 anos de idade, de 2000-2001 a 2005-2006	43
1-42	Escolas do 1º ciclo de Leça do Balio, situação em 2005-2006	44
1-43	Frequência das escolas de 1º ciclo, em Leça do Balio, em 2005-2006	45
1-44	Evolução da frequência no 1º ciclo, na freguesia de Leça do Balio	46

ÍNDICE DE TABELAS – Anexo 1 (continuação)		Página
1-45	Evolução do número de alunos da EB 2,3 de Leça do Balio, entre 2000-2001 e 2005-2006	46
1-46	Taxas médias de insucesso no ensino básico, por ciclo, entre 2002-2003 e 2004-2005, na EB 2,3 de Leça do Balio	47
1-47	Jardins-de-infância da freguesia de Matosinhos: número de salas e estado de conservação	51
1-48	Frequência dos jardins-de-infância e população estimada, freguesia de Matosinhos, entre os 3 e os 5 anos de idade, de 2000-2001 a 2005-2006 .	53
1-49	Escolas do 1º ciclo da freguesia de Matosinhos, situação em 2005-2006 ..	54
1-50	Frequência das escolas de 1º ciclo, na freguesia de Matosinhos, em 2005-2006	55
1-51	Evolução da frequência no 1º ciclo, na freguesia de Matosinhos	56
1-52	Evolução do número de alunos de 2º e 3º ciclos, nas escolas da freguesia de Matosinhos, entre 2000-2001 e 2005-2006	58
1-53	Evolução do número total de alunos, de 2º e 3º ciclos, na freguesia de Matosinhos	59
1-54	Taxas médias de insucesso no ensino básico, por ciclo, entre 2002-2003 e 2004-2005, nas escolas da freguesia de Matosinhos	60
1-55	Evolução do número de alunos do ensino secundário, nas escolas da freguesia de Matosinhos, entre 2000-2001 e 2005-2006	61
1-56	Níveis de sucesso, por ciclos de 3 anos, no ensino secundário, nas escolas da freguesia de Matosinhos	62
1-57	Jardins-de-infância da freguesia de Perafita: número de salas e estado de conservação	64
1-58	Frequência dos jardins-de-infância e população estimada, de Perafita, entre os 3 e os 5 anos de idade, de 2000-2001 a 2005-2006	65
1-59	Escolas do 1º ciclo de Perafita, situação em 2005-2006	65
1-60	Frequência das escolas de 1º ciclo, em Perafita, em 2005-2006	66
1-61	Evolução da frequência no 1º ciclo, na freguesia de Perafita	67
1-62	Evolução do número de alunos da EB 2,3 de Perafita, entre 2000-2001 e 2005-2006	68
1-63	Taxas médias de insucesso no ensino básico, por ciclo, entre 2002-2003 e 2004-2005, na EB 2,3 de Perafita	68
1-64	Jardins-de-infância da freguesia de S. Mamede de Infesta: número de salas e estado de conservação	72

ÍNDICE DE TABELAS – Anexo 1 (continuação)

Página

1-65	Frequência dos jardins-de-infância e população estimada, de S. Mamede de Infesta, entre os 3 e os 5 anos de idade, de 2000-2001 a 2005-2006	72
1-66	Escolas do 1º ciclo de S. Mamede de Infesta, situação em 2005-2006	73
1-67	Frequência das escolas de 1º ciclo, em S. Mamede de Infesta, em 2005-2006	74
1-68	Evolução da frequência no 1º ciclo, na freguesia de S. Mamede de Infesta	75
1-69	Evolução do número de alunos de 2º e 3º ciclos, nas escolas de S. Mamede de Infesta, entre 2000-2001 e 2005-2006	76
1-70	Taxas médias de insucesso no ensino básico, por ciclo, entre 2002-2003 e 2004-2005, na EB 2,3 Maria Manuela Sá e na ES/3 Abel Salazar	77
1-71	Frequência do ensino secundário na ES/3 Abel Salazar	78
1-72	Níveis de sucesso, por ciclos de 3 anos, no ensino secundário, na ES/3 Abel Salazar	79
1-73	Jardins-de-infância da freguesia da Senhora da Hora: número de salas e estado de conservação	82
1-74	Frequência dos jardins-de-infância e população estimada, da Senhora da Hora, entre os 3 e os 5 anos de idade, de 2000-2001 a 2005-2006	83
1-75	Escolas do 1º ciclo da Senhora da Hora, situação em 2005-2006	83
1-76	Frequência das escolas de 1º ciclo, na Senhora da Hora, em 2005-2006 ..	84
1-77	Evolução da frequência no 1º ciclo, na freguesia da Senhora da Hora	85
1-78	Evolução do número de alunos de 2º e 3º ciclos, nas escolas da Senhora da Hora, entre 2000-2001 e 2005-2006	87
1-79	Taxas médias de insucesso no ensino básico, por ciclo, entre 2002-2003 e 2004-2005, nas escolas com 2º e 3º ciclos da Senhora da Hora	88
1-80	Frequência do ensino secundário na ES/3 da Senhora da Hora	89
1-81	Níveis de sucesso, por ciclos de 3 anos, no ensino secundário, na ES/3 da Senhora da Hora	89

ÍNDICE DE GRÁFICOS – Anexo 1

Página

1-1	Evolução da taxa de pré-escolarização instalada, na freguesia de Custóias	3
1-2	Variação do número de alunos do 1º ano de escolaridade e do número de crianças de 6 anos, residentes em Custóias, entre 2000-2001 e 2005-2006	7
1-3	Evolução da taxa de pré-escolarização instalada, na freguesia de Guifões	13
1-4	Variação do número de alunos do 1º ano de escolaridade e do número de crianças de 6 anos, residentes em Guifões, entre 2000-2001 e 2005-2006	17
1-5	Evolução da taxa de pré-escolarização instalada, na freguesia de Lavra ...	20
1-6	Variação do número de alunos do 1º ano de escolaridade e do número de crianças de 6 anos, residentes em Lavra, entre 2000-2001 e 2005-2006 ...	24
1-7	Evolução da taxa de pré-escolarização instalada, na freguesia de Leça da Palmeira	28
1-8	Evolução da taxa de pré-escolarização instalada, na freguesia de Santa Cruz do Bispo	30
1-9	Variação do número de alunos do 1º ano de escolaridade e do número de crianças de 6 anos, residentes em Leça da Palmeira, entre 2000-2001 e 2005-2006	33
1-10	Variação do número de alunos do 1º ano de escolaridade e do número de crianças de 6 anos, residentes em Santa Cruz do Bispo, entre 2000-2001 e 2005-2006	35
1-11	Evolução da taxa de pré-escolarização instalada, na freguesia de Leça do Balio	42
1-12	Variação do número de alunos do 1º ano de escolaridade e do número de crianças de 6 anos, residentes em Leça do Balio, entre 2000-2001 e 2005-2006	45
1-13	Evolução da taxa de pré-escolarização instalada, na freguesia de Matosinhos	52
1-14	Variação do número de alunos do 1º ano de escolaridade e do número de crianças de 6 anos, residentes na freguesia de Matosinhos, entre 2000-2001 e 2005-2006	56
1-15	Evolução da taxa de pré-escolarização instalada, na freguesia de Perafita	63
1-16	Variação do número de alunos do 1º ano de escolaridade e do número de crianças de 6 anos, residentes em Perafita, entre 2000-2001 e 2005-2006	66

ÍNDICE DE GRÁFICOS – Anexo 1 (continuação)

Página

1-17	Evolução da taxa de pré-escolarização instalada, na freguesia de S. Mamede de Infesta	71
1-18	Varição do número de alunos do 1º ano de escolaridade e do número de crianças de 6 anos, residentes em S. Mamede de Infesta, entre 2000-2001 e 2005-2006	74
1-19	Evolução da taxa de pré-escolarização instalada, na freguesia da Senhora da Hora	81
1-20	Varição do número de alunos do 1º ano de escolaridade e do número de crianças de 6 anos, residentes na Senhora da Hora, entre 2000-2001 e 2005-2006	84